



DZIENNIK URZĘDOWY

WOJEWÓDZTWA KUJAWSKO - POMORSKIEGO

Bydgoszcz, dnia 1 kwietnia 2009 r.

Nr 31

TREŚĆ:

Poz.:

U C H W A Ł Y:

- 628 - nr XXIII/151/2009 Rady Miejskiej w Janikowie z dnia 16 stycznia 2009 r. w sprawie miejscowego planu zagospodarowania przestrzennego w obrębach geodezyjnych: Dębina, Dębowo, Głogówek, Pałuczyna, Trlag - 136 teren przeznaczony na park elektrowni wiatrowych „Janikowo”..... 4
- 629 - nr XXIX/245/2009 Rady Miejskiej w Więcborku z dnia 29 stycznia 2009 r. w sprawie górnych stawek opłat ponoszonych przez właścicieli nieruchomości za usługi w zakresie odbierania odpadów komunalnych oraz opróżniania zbiorników bezodpływowych i transport nieczystości 138 ciekłych..... 1
- 630 - nr XIX/122/09 Rady Gminy i Miasta Izbica Kujawska z dnia 10 lutego 2009 r. w sprawie ustalenia sposobu sprawienia pogrzebu przez gminę i miasto Izbica Kujawska i zasad zwrotu wydatków osobom do tego 138 uprawnionym..... 1
- 631 - nr XXV/185/09 Rady Gminy Włocławek z dnia 12 lutego 2009 r. w sprawie zmiany uchwały nr XXXIII/258/06 Rady Gminy Włocławek z dnia 30 stycznia 2006 r. w sprawie Statutu Gminnego Ośrodka Pomocy Społecznej 138 we Włocławku..... 2
- 632 - nr XXV/186/09 Rady Gminy Włocławek z dnia 12 luty 2009 r. w sprawie określenia zasad i trybu przyznania pomocy w formie sprawienia 138 pogrzebu..... 3
- 633 - nr XXIII/129/2009 Rady Gminy Zławieś Wielka z dnia 26 lutego 2009 r. w 138 sprawie regulaminu wynagradzania nauczycieli..... 3
- 634 - nr 506/09 Rady Miasta Torunia z dnia 5 marca 2009 r. w sprawie trybu i 138 kryteriów przyznawania nagród dla nauczycieli..... 7

P O R O Z U M I E N I A:

- 635 - zawarte w dniu 6 lutego 2009 r. pomiędzy miastem Bydgoszcz a gminą Szubin w sprawie powierzenia miastu Bydgoszcz wykonywania zadań publicznych w zakresie udzielania świadczeń zdrowotnych obejmujących 138 opiekę nad dzieckiem w Żłobku Specjalistycznym..... 8
- 636 - aneks nr 10 z dnia 20 marca 2009 r. do porozumienia podpisanego dnia 6 listopada 2006 r. w Bydgoszczy, zawarty pomiędzy Narodowym Funduszem Zdrowia a Wojewodą Kujawsko-Pomorskim, w sprawie przekazania Dyrektorowi OW NFZ zadań z zakresu przeprowadzania postępowania o zawarcie umów, rozliczanie i kontrolę wykonania umów, o których mowa w art. 49 ustawy z dnia 8 września 2006 r. o Państwowym Ratownictwie 138 Medycznym (Dz.U. Nr 191, poz. 1410 ze zm.)..... 9

I N F O R M A C J E:

- 637 - z dnia 10 lutego 2009 r. Prezydenta Grudziądza w sprawie zestawienia 139 danych dotyczących czynszów najmu lokali mieszkalnych należących do publicznego zasobu mieszkaniowego za 2008 r. położonych na obszarze

gminy-miasto Grudziądz..... 0

ciąg dalszy spisu treści na następnej stronie

- 638** - zarządzenie nr 8/09 Wójta Gminy Brzuze z dnia 5 marca 2009 r. w sprawie sprawozdania rocznego z wykonania budżetu gminy za 2008 r..... 1
- 639** - zarządzenie nr 1/09 Wójta Gminy Płużnica z dnia 12 marca 2009 r. w sprawie sprawozdania z wykonania budżetu gminy Płużnica za 2008 r..... 1
- 640** - zarządzenie nr 105/2009 Wójta Gminy Bobrowo z dnia 13 marca 2009 r. w sprawie opracowania rocznego sprawozdania z wykonania budżetu gminy Bobrowo za 2008 r..... 2
- 641** - zarządzenie nr 215/2009 Wójta Gminy Osiećciny z dnia 16 marca 2009 r. w sprawie sprawozdania rocznego z wykonania budżetu gminy Osiećciny za 2008 r..... 3
- 642** - komunikat Zarządu Województwa Kujawsko-Pomorskiego z dnia 17 marca 2009 r. w sprawie adresu strony internetowej..... 4
- 643** - zarządzenie nr 95/2009 Wójta Gminy Zbiczno z dnia 17 marca 2009 r. w sprawie opracowania rocznego sprawozdania z wykonania budżetu gminy Zbiczno za 2008 r..... 4
- 644** - zarządzenie nr 8/2009 Wójta Gminy Brzozie z dnia 18 marca 2009 r. w sprawie opracowania rocznego sprawozdania z wykonania budżetu gminy Brzozie za 2008 r..... 5
- 645** - zarządzenie nr 3/2009 Wójta Gminy Grudziądz z dnia 18 marca 2009 r. w sprawie przedłożenia sprawozdania z wykonania budżetu gminy Grudziądz za 2008 r..... 6
- 646** - zarządzenie nr 8/09 Wójta Gminy Dragacz z dnia 19 marca 2008 r. w sprawie sprawozdania z wykonania budżetu gminy za 2008 r..... 7
- 647** - zarządzenie nr 0151/05/2009 Wójta Gminy Łysomice z dnia 19 marca 2009 r. w sprawie sprawozdania rocznego z wykonania budżetu gminy Łysomice za 2008 r..... 8
- 648** - zarządzenie nr 7/2009 Wójta Gminy Świedziebnia z dnia 19 marca 2009 r. w sprawie przedłożenia Radzie Gminy Świedziebnia i Regionalnej Izbie Obrachunkowej w Bydgoszczy sprawozdania rocznego z wykonania budżetu gminy za 2008 r..... 9
- 649** - zarządzenie nr 9/09 Starosty Toruńskiego z dnia 19 marca 2009 r. w sprawie ustalenia średniego miesięcznego kosztu utrzymania mieszkańca w Domach Pomocy Społecznej powiatu toruńskiego..... 0
- 650** - zarządzenie nr 10/09 Starosty Toruńskiego z dnia 19 marca 2009 r. w sprawie ustalenia średniego miesięcznego kosztu utrzymania dziecka w Placówce Opiekuńczo-Wychowawczej w Głuchowie..... 0
- 651** - z dnia 20 marca 2009 r. Wójta Gminy Książki o przebiegu wykonania budżetu gminy Książki za 2008 r..... 0
- 652** - z dnia 23 marca 2009 r. Prezydenta Miasta Włocławek w sprawie zestawienia danych dotyczących czynszów najmu lokali mieszkalnych nienależących do publicznego zasobu mieszkaniowego za 2008 r. 140

położonych na obszarze gminy miasto Włocławek.....

- 653** - z dnia 26 marca 2009 r. Burmistrza Tucholi w sprawie zestawienia danych dotyczących czynszów najmu lokali mieszkalnych nienależących do publicznego zasobu mieszkaniowego za 2008 r. położonych na obszarze 140 gminy Tuchola..... 3

ciąg dalszy spisu treści na następnej stronie

- 654** - z dnia 27 marca 2009 r. Burmistrza Miasta Szubin w sprawie zestawienia danych dotyczących czynszów najmu lokali mieszkalnych nienależących do publicznego zasobu mieszkaniowego za 2008 r. położonych na obszarze 140 gminy Szubin..... 4

- 655** - z dnia 27 marca Wójta Gminy Warlubie w sprawie zestawienia danych dotyczących czynszów najmu lokali mieszkalnych nienależących do publicznego zasobu mieszkaniowego za rok 2008 położonych na obszarze 140 gminy Warlubie..... 6
-
-

628

**UCHWAŁA Nr XXIII/151/2009
RADY MIEJSKIEJ w JANIKOWIE
z dnia 16 stycznia 2009 r.**

w sprawie miejscowego planu zagospodarowania przestrzennego w obrębach geodezyjnych: Dębina, Dębowo, Głogówek, Pałuczyna, Trłąg - teren przeznaczony na park elektrowni wiatrowych „Janikowo”.

Na podstawie art. 20 ust. 1 ustawy z dnia 27 marca 2003 r. o planowaniu i zagospodarowaniu przestrzennym (Dz.U. Nr 80, poz. 717, z 2004 r. Nr 6, poz. 41, Nr 141, poz. 1492, z 2005 r. Nr 113, poz. 954, Nr 130, poz. 1087, z 2006 r. Nr 45, poz. 319, Nr 225, poz. 1635 i z 2007 r. Nr 127, poz. 880 i z 2008 r. Nr 123, poz. 803, Nr 199, poz. 1227, Nr 201, poz. 1237, Nr 220, poz. 1413) oraz art. 18, ust. 2, pkt 5 ustawy z dnia 8 marca 1990 r. o samorządzie gminnym (Dz.U. z 2001 r. Nr 142, poz. 1591, z 2002 r. Nr 23, poz. 220, Nr 62, poz. 558, Nr 113, poz. 984, Nr 153, poz. 1271, Nr 214, poz. 1806, z 2003 r. Nr 80, poz. 717, Nr 162, poz. 1568, z 2004 r. Nr 102, poz. 1055, Nr 116, poz. 1203, z 2005 r. Nr 172, poz. 1441, Nr 175, poz. 1457, z 2006 r. Nr 17, poz. 128, Nr 181, poz. 1337 i z 2007 r. Nr 48, poz. 327, Nr 138, poz. 974 i Nr 173, poz. 1218, z 2008 r. Nr 180, poz. 1111, Nr 223, poz. 1458), po stwierdzeniu zgodności z ustaleniami „Studium uwarunkowań i kierunków zagospodarowania przestrzennego gminy Janikowo”, przyjęte uchwałą nr VII-50/2003 Rady Miejskiej w Janikowie z dnia 27 czerwca 2003 r., uchwała się, co następuje:

**Rozdział 1
Przepisy ogólne**

§ 1.1. Uchwała się miejscowy plan zagospodarowania przestrzennego w obrębach geodezyjnych: Dębina, Dębowo, Głogówek, Pałuczyna, Trłąg - teren przeznaczony na park elektrowni wiatrowych „Janikowo”, zwany dalej planem.

2. Granice obszaru objętego przedstawiono na rysunku planu – załącznik nr 1.

3. Integralną częścią uchwały, o której mowa w ust. 1, jest:

- 1) rysunek planu na kopii mapy zasadniczej w skali 1:2000 - załącznik nr 1;
- 2) rozstrzygnięcie o sposobie rozpatrzenia uwag do projektu planu - załącznik nr 2;
- 3) rozstrzygnięcie o sposobie realizacji zapisanych w planie inwestycji z zakresu infrastruktury technicznej, które należą do zadań własnych gminy oraz o zasadach ich finansowania zgodnie z przepisami o finansach publicznych - załącznik nr 3.

§ 2. Przedmiotem ustaleń planu jest zakres obowiązkowy wynikający z art. 15 ust. 2 ustawy z dnia 27 marca 2003 r. o planowaniu i zagospodarowaniu przestrzennym.

§ 3.1. Ilekroć w dalszych przepisach niniejszej uchwały jest mowa o:

- 1) „terenie” - należy przez to rozumieć obszar o określonej funkcji, wyznaczony na planie liniami rozgraniczającymi i oznaczony odpowiednim symbolem przeznaczenia terenu wraz z liczbą porządkową;
- 2) „przeznaczeniu podstawowym” - należy przez to rozumieć takie przeznaczenie, które winno przeważać na danym terenie określonym liniami rozgraniczającymi;
- 3) „przeznaczeniu dopuszczalnym” - należy przez to rozumieć rodzaje przeznaczenia inne niż podstawowe, uzupełniające przeznaczenie podstawowe;
- 4) „obowiązującej linii rozgraniczającej” - należy przez to rozumieć linię wyznaczającą podziały terenu opracowania na obszary o różnym przeznaczeniu, a także ustalone podziały wewnętrzne, w obrębie jednego przeznaczenia;
- 5) „projektowanej linii rozgraniczającej” - należy przez to rozumieć przybliżony podział terenu na różne przeznaczenia, który należy uściślić w projekcie zagospodarowania terenu;
- 6) „drogach wewnętrznych” - należy przez to rozumieć wydzielone działki geodezyjne, umożliwiające skomunikowanie terenów i działek z drogą publiczną, stanowiące własność lub współwłasność osób fizycznych lub prawnych;
- 7) „strefa ograniczonego użytkowania” - należy przez to rozumieć pas terenu, na którym obowiązuje zakaz zabudowy oraz trwałych nasadzeń, która wynosi min. 20,0 m od osi linii elektroenergetycznej 110 kV, po obu jej stronach;
- 8) „strefa zakazu zabudowy” - należy przez to rozumieć obszar wyznaczony zasięgiem max oddziaływania hałasu elektrowni wiatrowych powyżej 45db w porze nocnej, nie dotyczy urządzeń infrastruktury technicznej, układu komunikacyjnego oraz siłowni wiatrowych;
- 9) „strefa zakazu lokalizacji elektrowni wiatrowych” - należy przez to rozumieć obszar wyznaczony min. 3-krotną średnicą wirnika lub min. 300,0 m od osi linii 110 kV, po obu jej stronach;
- 10) „elektrownie wiatrowe” - należy przez to rozumieć budowlę techniczną wraz z niezbędnymi urządzeniami technicznymi i infrastrukturą techniczną, stanowiącą urządzenie prądotwórcze, przetwarzające energię mechaniczną wiatru na energię elektryczną.

2. Pojęcia występujące w niniejszej uchwale, nie wyjaśnione w ust. 1, należy interpretować zgodnie z definicjami przyjętymi w ustawie o planowaniu i zagospodarowaniu przestrzennym z 27 marca 2003 r., oraz z definicjami wynikającymi z Polskich Norm i przepisów odrębnych, obowiązującymi w dniu podjęcia niniejszej uchwały.

§ 4. Na obszarze objętym planem nie występuje potrzeba ustalenia:

- 1) zasad ochrony dóbr kultury współczesnej;
- 2) zasad i warunków scalenia nieruchomości;
- 3) wymagań wynikających z potrzeby kształtowania przestrzeni publicznych;
- 4) terenów lub obiektów podlegających ochronie wymagające ustalenia granic i sposobów

- zagospodarowania, ustalonych na podstawie odrębnych przepisów, w tym terenów górniczych, a także narażonych na niebezpieczeństwo powodzi oraz zagrożonych osuwaniem się mas ziemnych;
- 5) linii zabudowy.

§ 5. Następujące oznaczenia graficzne na rysunku planu są obowiązującymi ustaleniami planu:

- 1) granice obszaru objętego planem;
- 2) przeznaczenie terenów oznaczone symbolem literowym i numerem porządkowym;
- 3) linie rozgraniczające tereny o różnym przeznaczeniu – obowiązujące;
- 4) linie rozgraniczające tereny o różnym przeznaczeniu – postulowane;
- 5) strefa ograniczonego użytkowania;
- 6) strefa zakazu zabudowy;
- 7) strefa „W” ochrony archeologicznej;
- 8) strefa „B” ochrony konserwatorskiej;
- 9) granice projektowanego parku kulturowego;
- 10) klasyfikacja dróg;
- 11) wymiarowanie elementów zagospodarowania terenu.

Rozdział 2

Ustalenia dot. całego obszaru objętego planem

§ 6.1. Zasady ochrony środowiska, przyrody i krajobrazu kulturowego:

- 1) uwzględnić położenie części terenu w projektowanym Parku Kulturowym Mogileńsko-Kruszwickim;
- 2) zakaz przekształceń terenu w zakresie makroniwelacji z wyjątkiem prac związanych z budową układu komunikacyjnego i infrastruktury technicznej;
- 3) należy zachować odległość, min. 500,0 m od projektowanych elektrowni wiatrowych w stosunku do zabudowy przeznaczanej na stały pobyt ludzi i zwierząt, ponadto natężenie hałasu w stosunku do istniejącej zabudowy nie może przekraczać wartości dopuszczalnych zgodnie z obowiązującymi przepisami (m.in. 45db w porze nocnej);
- 4) ustala się strefę zakazu zabudowy, wg rysunku planu;
- 5) instalacje wykorzystujące siłę wiatru do produkcji energii elektrycznej, o całkowitej wysokości nie mniejszej niż 30,0 m, stacje elektroenergetyczne i linie energetyczne o napięciu znamionowym nie niższym niż 110 kV, zaliczane są do mogących znacząco oddziaływać na środowisko, dla których może być wymagane sporządzenie raportu o oddziaływaniu przedsięwzięcia na środowisko;
- 6) należy zachować dostępność do istniejących urządzeń melioracji podstawowej i szczegółowej w celu umożliwienia przeprowadzenia robót eksploatacyjnych i konserwacyjnych;
- 7) zobowiązuje się inwestora do prowadzenia w okresie pierwszych 5 lat eksploatacji zespołu elektrowni do monitoringu wpływu przedsięwzięcia na środowisko przyrodnicze, szczególnie w odniesieniu do migracji i behawioru ptaków zasiedlających teren objęty planem, a także w zależności od potrzeb w zakresie innym

uzgodnionym z organem administracji rządowej odpowiedzialnym za ochronę przyrody;

- 8) obowiązek rekultywacji terenów zdegradowanych w trakcie realizacji inwestycji, w tym przywrócenie stanu pierwotnego istniejących dróg.

2. Zasady ochrony dziedzictwa kulturowego:

- 1) strefa „W” ochrony archeologicznej obejmuje tereny o rozpoznanej na podstawie badań, zawartości ważnych relikwów archeologicznych. Na obszarze strefy wszelka działalność inwestycyjna musi być poprzedzona badaniami archeologicznymi, zakres i sposób prowadzenia prac archeologicznych określa właściwe służby konserwatorskie. Przed pracami ziemnymi na obszarze przeznaczonym na park elektrowni wiatrowych wymagane jest zapewnienie odpowiedniego nadzoru archeologicznego;
- 2) strefa „B” ochrony konserwatorskiej – cmentarz ofiar epidemii cholery w Głogówcu, wymagane jest pozostawienie terenu poza obszarem zainwestowania, bez prawa zabudowy i ingerencji;
- 3) wymagane jest uzgodnienie projektu inwestycji z właściwymi służbami konserwatorskimi.

3. Zasady ochrony i kształtowania ładu przestrzennego:

- 1) dopuszcza się dokonania korekty lokalizacji elektrowni wiatrowych, głównego punktu zasilania elektroenergetycznego i przebiegu projektowanego odcinka linii 110 kV oraz projektowanych dróg wewnętrznych dojazdowych, na etapie projektu budowlanego, pod warunkiem zachowania ustaleń jak w § 6.1;
- 2) nakaz odpowiedniego oznakowania przeszkodowego dziennego i nocnego siłowni, zgodnie z odpowiednimi przepisami odrębnymi.

4. Zasady podziału nieruchomości: dla terenów elektrowni wiatrowych, GPZ i komunikacji drogowej dopuszcza się podziały nieruchomości.

5. Sposoby i terminy tymczasowego zagospodarowania, urządzania i użytkowania terenów - do czasu docelowego przeznaczenia terenów dopuszcza się dotychczasowy sposób zagospodarowania i użytkowania terenów.

6. Zasady modernizacji, rozbudowy i budowy systemów infrastruktury technicznej:

- 1) rozbudowa istniejącego systemu elektroenergetycznego, na warunkach właściwego zarządcy sieci;
- 2) urządzenia infrastruktury technicznej projektować wyłącznie jako podziemne (nie dot. linii 110kV), w liniach rozgraniczających istniejących i projektowanych dróg, zgodnie z wymogami określonymi w przepisach szczególnych, w uzgodnieniu z dysponentami poszczególnych sieci, za zgodą i na warunkach określonych przez zarządcę lub właściciela drogi;
- 3) zespół elektrowni wiatrowych połączyć liniami kablowymi 15kV poprzez zbiorczą stację transformatorową (GPZ) i odcinek linii napowietrznej 110 kV z istniejącą linią 110kV;
- 4) sieci telekomunikacyjne: każdą elektrownię wiatrową wyposażać w odpowiednią sieć telekomunikacyjną dla potrzeb eksploatacyjnych;
- 5) elektrownie wiatrowe winny posiadać odpowiednie zabezpieczenia przed emisją fal elektromagnetycznych, porażeniem prądem i odgromowe;

- 6) przystępując do budowy inwestor zobowiązany jest powiadomić odpowiednie urzędy o rozpoczęciu inwestycji oraz co najmniej z 2 miesięcznym wyprzedzeniem o przewidywanym terminie ukończenia inwestycji i podać dane o powstałych przeszkodach, w celu umożliwienia wydania informacji dla załóg statków powietrznych o powstaniu nowych przeszkód lotniczych.

Rozdział 3 **Ustalenia dot. poszczególnych terenów**

§ 7. Tereny oznaczone na rysunku planu symbolami EW1÷23, dla których ustala się:

- 1) przeznaczenie podstawowe: elektroenergetyka wiatrowa (elektrownie wiatrowe wraz z urządzeniami i obiektami obsługującymi);
- 2) przeznaczenie dopuszczalne: lokalizacja liniowych urządzeń naziemnych i podziemnych infrastruktury technicznej związanych z funkcjonowaniem elektrowni wiatrowych;
- 3) moc pojedynczej elektrowni wiatrowej: max 3MW;
- 4) wysokość wież: max 125,0 m od poziomu terenu;
- 5) wysokość położenia skrajnego punktu skrzydła max 185,0 m od poziomu terenu;
- 6) obowiązek zachowania odległości min. 400,0 m pomiędzy elektrowniami wiatrowymi;
- 7) siłownie wiatrowe o wysokości w równej i większej niż 100,0 m od poziomu terenu, powinny być wyposażone w znaki przeszkodowe dzienne i nocne, zgodnie z obowiązującymi przepisami, m.in. zewnętrzne końce śmigieł pomalowane w 5 pasów o jednakowej szerokości, prostopadłych do dłuższego wymiaru łopaty śmigła, pokrywających 1/3 długości łopaty śmigła, 3 pasy czerwone lub pomarańczowe i 2 pasy białe, pasy skrajne nie mogą być koloru białego; światło przeszkodowe umieszczone na najwyższym miejscu gondoli;
- 8) obowiązek odpowiedniego zabezpieczenia terenu przed dostępem osób postronnych;
- 9) uwzględnić położenie części terenu w strefie zakazu lokalizacji elektrowni wiatrowych;
- 10) obsługa komunikacyjna: projektowane zjazdy z istniejących i projektowanych dróg lokalnych, dojazdowych i wewnętrznych.

§ 8. Teren oznaczony na rysunku planu symbolem E, dla którego ustala się:

- 1) przeznaczenie podstawowe: główny punkt zasilania elektroenergetycznego (GPZ - 15/110kV);
- 2) przeznaczenie dopuszczalne: lokalizacja liniowych urządzeń podziemnych infrastruktury technicznej;
- 3) dopuszcza się tymczasowy sposób zagospodarowania i użytkowania terenu w okresie realizacji inwestycji;
- 4) obowiązek zachowania min. 30% terenu biologicznie czynnego.

§ 9. Tereny oznaczone na rysunku planu symbolami R1÷9, dla których ustala się:

- 1) przeznaczenie podstawowe: uprawy polowe;
- 2) przeznaczenie dopuszczalne: lokalizacja liniowych urządzeń naziemnych i podziemnych infrastruktury

technicznej związanych z funkcjonowaniem elektrowni wiatrowych;

- 3) na terenach R1 i R7 obowiązek uwzględnienia zasad ochrony wynikających z występowania stanowisk archeologicznych;
- 4) strefę zakazu zabudowy, wg rysunku planu;
- 5) uwzględnić położenie części terenu w strefie ograniczonego użytkowania istniejącej linii napowietrznej 110 kV;
- 6) przebieg projektowanego odcinka linii napowietrznej 110kV, jak na rysunku o planu;
- 7) zakaz nasadzeń zieleni wysokiej.

§ 10. Teren oznaczony na rysunku planu symbolem RZ, dla którego ustala się:

- 1) przeznaczenie podstawowe: rolnictwo, łąki (użytek zielony);
- 2) strefę zakazu zabudowy, o której mowa w § 3 ust. 1. pkt 8.

§ 11. Tereny oznaczone na rysunku planu symbolami KD1÷2-L, dla których ustala się:

- 1) przeznaczenie podstawowe: drogi publiczne;
- 2) przeznaczenie dopuszczalne: lokalizacja liniowych urządzeń naziemnych i podziemnych infrastruktury technicznej związanych z funkcjonowaniem elektrowni wiatrowych;
- 3) projektowane poszerzenie istniejących dróg lokalnych (kl. L) do min. 20,0 m w liniach rozgraniczających.

§ 12. Tereny oznaczone na rysunku planu symbolami KDD1÷5, dla których ustala się:

- 1) przeznaczenie podstawowe: drogi publiczne;
- 2) przeznaczenie dopuszczalne: lokalizacja liniowych urządzeń naziemnych i podziemnych infrastruktury technicznej związanych z funkcjonowaniem elektrowni wiatrowych;
- 3) projektowane poszerzenie istniejących dróg dojazdowych (kl. D) do min. 10,0 m w liniach rozgraniczających.

§ 13. Tereny oznaczone na rysunku planu symbolami KDW1÷22, dla których ustala się:

- 1) przeznaczenie podstawowe: drogi wewnętrzne (W);
- 2) przeznaczenie dopuszczalne: lokalizacja liniowych urządzeń naziemnych i podziemnych infrastruktury technicznej związanych z funkcjonowaniem elektrowni wiatrowych;
- 3) zachowuje się istniejące drogi gospodarcze obsługujące tereny rolnicze i dopuszcza się ich możliwość przebudowy o szerokości min. 6,0 m w liniach rozgraniczających;
- 4) projektuje się drogi wewnętrzne, dojazdowe, o szerokości min. 6,0 m w liniach rozgraniczających wraz z placami montażowymi, które muszą spełniać warunki techniczne jak dla dróg pożarowych.

Rozdział 4 **Przepisy końcowe**

§ 14. Ustala się stawkę procentową służącą naliczeniu opłat z tytułu wzrostu wartości nieruchomości w wysokości:

- 1) dla terenów EW – 30%;

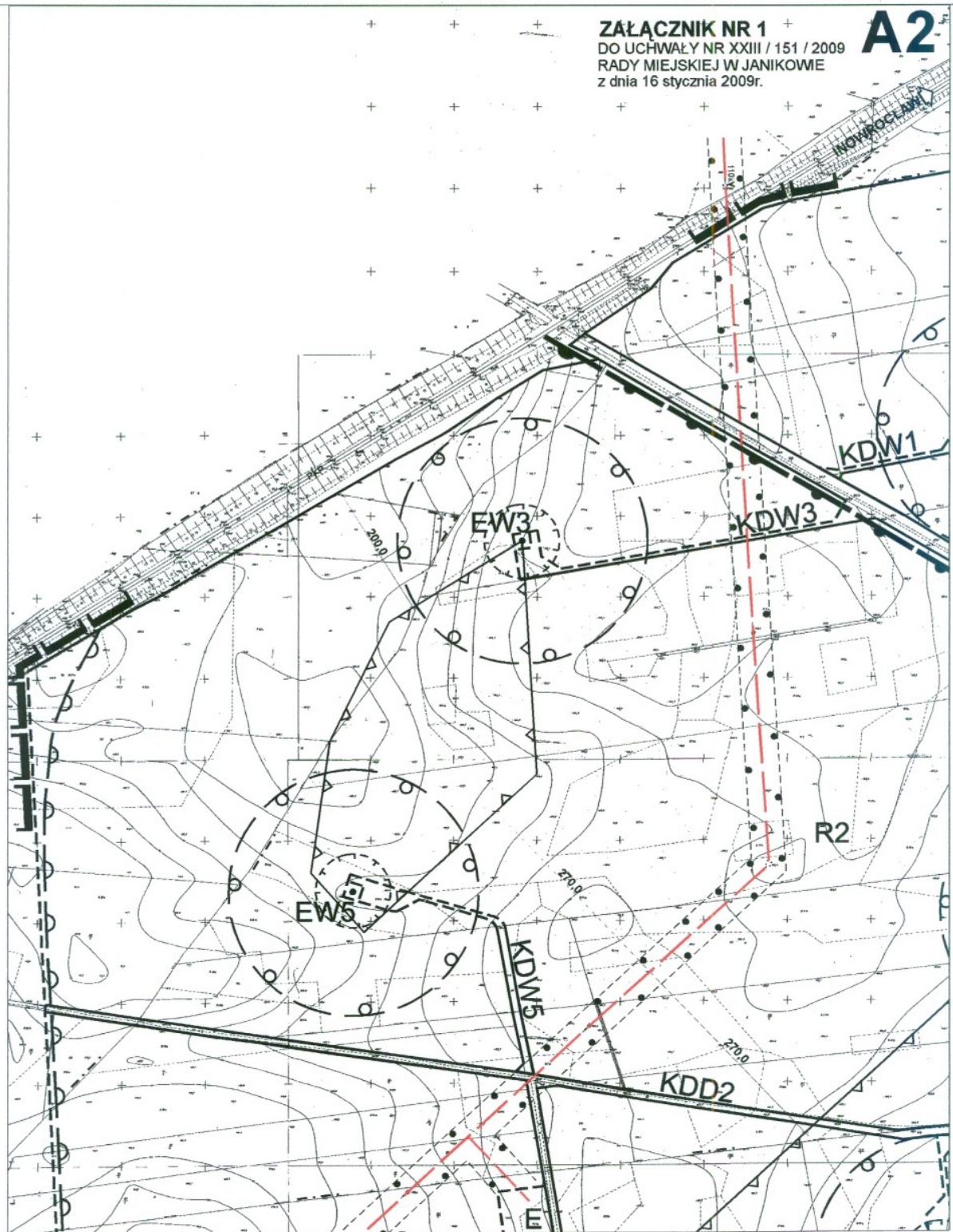
2) dla terenów: KD-L, KDD, KDW, E, R i RZ – 0%.

§ 15. Wykonanie uchwały powierza się Burmistrzowi Gminy i Miasta Janikowo.

§ 16. Uchwała podlega ogłoszeniu w Dzienniku Urzędowym Województwa Kujawsko-Pomorskiego oraz obwieszczeniu na tablicy ogłoszeń i na stronie internetowej Urzędu Miejskiego w Janikowie.

§ 17. Uchwała wchodzi w życie po upływie 30 dni od daty ogłoszenia w Dzienniku Urzędowym Województwa Kujawsko-Pomorskiego.

Przewodniczący
Rady Miejskiej
Roman Jaszcz





załącznik nr 2
uchwała nr XXIII/151/2009
Rady Miejskiej w Janikowie
z dnia 16 stycznia 2009 r.

**Rozstrzygnięcie
Rady Miejskiej w Janikowie
o sposobie rozpatrzenia uwag wniesionych do**

**wyłożonego do publicznego wglądu projektu
miejscowego planu zagospodarowania przestrzennego
w obrębach geodezyjnych: Dębina, Dębowo,
Głogówek, Pałuczyna, Trląg - teren przeznaczony na
park elektrowni wiatrowych „Janikowo”**

Na podstawie art. 20 ust. 1 ustawy z dnia 27 marca
2003 r. o planowaniu i zagospodarowaniu przestrzennym

(Dz.U. Nr 80, poz. 717, z 2004 r. Nr 6, poz. 41, Nr 141, poz. 1492, z 2005 r. Nr 113, poz. 954, Nr 130, poz. 1087, z 2006 r. Nr 45, poz. 319, Nr 225, poz. 1635 i z 2007 r. Nr 127, poz. 880 i z 2008 r. Nr 123, poz. 803), Rada Miejska w Janikowie rozstrzyga, co następuje:

Lp.	Zgłaszający uwagę z datą wpływu uwagi	Treść uwagi	Ustalenia projektu planu dla nieruchomości, której dotyczy uwaga	Uwaga uwzględniona	Uwaga nieuwzględniona	Uzasadnienie nieuwzględnienia uwagi	Zgłaszający uwagę z datą wpływu uwagi
-	-	-	-	-	-	-	-

Do projektu miejscowego planu zagospodarowania przestrzennego w obrębach geodezyjnych: Dębina, Dębowo, Głogówek, Pałuczyna, Trląg - teren przeznaczony na park elektrowni wiatrowych „Janikowo” w okresie wyłożenia do publicznego wglądu nie wniesiono uwag.

§ 2. Wydatki związane z realizacją ww. elementów infrastruktury technicznej, zostaną poniesione przez podmioty inwestujące na przedmiotowym obszarze zgodnie z zawartymi porozumieniami i nie będą obciążały budżetu gminy.

załącznik nr 3
uchwała nr XXIII/151/2009
Rady Miejskiej w Janikowie
z dnia 16 stycznia 2009 r.

**Rozstrzygnięcie
Rady Miejskiej w Janikowie,
o sposobie realizacji, zapisanych w miejscowym
planie zagospodarowania przestrzennego w obrębach
geodezyjnych: Dębina, Dębowo, Głogówek, Pałuczyna,
Trląg - teren przeznaczony na park elektrowni
wiatrowych „Janikowo”, inwestycji z zakresu
infrastruktury technicznej, które należą do zadań
własnych gminy, oraz zasadach ich finansowania,
zgodnie z przepisami o finansach publicznych**

Na podstawie art. 20 ustawy z dnia 27 marca 2003 r. o planowaniu i zagospodarowaniu przestrzennym (Dz.U. z 2003 r. Nr 80, poz. 717, z 2004 r. Nr 6, poz. 41 i Nr 141, poz. 1492, z 2005 r. Nr 113, poz. 954 i Nr 130, poz. 1087, z 2006 r. Nr 45, poz. 319, Nr 225, poz. 1635 z 2007 r. Nr 127, poz. 880 i z 2008 r. Nr 123, poz. 803), określa się następujący sposób realizacji oraz zasady finansowania inwestycji z zakresu infrastruktury technicznej, które należą do zadań własnych gminy.

§ 1. Inwestycje związane z funkcjonowaniem parku elektrowni wiatrowych z zakresu infrastruktury technicznej zapisane w planie miejscowym obejmują:

- 1) drogi dojazdowe i wewnętrzne oraz place manewrowe;
- 2) sieci i urządzenia elektroenergetyczne.

629

**UCHWAŁA Nr XXIX/245/2009
RADY MIEJSKIEJ w WIĘCORKU
z dnia 29 stycznia 2009 r.**

w sprawie górnych stawek opłat ponoszonych przez właścicieli nieruchomości za usługi w zakresie odbierania odpadów komunalnych oraz opróżniania zbiorników bezodpływowych i transport nieczystości ciekłych.

Na podstawie oraz art. 18 ust. 2 pkt 8 ustawy z 8 marca 1990 r. o samorządzie gminnym (Dz.U. z 2001 r. Nr 142, poz. 1591 z późn. zm.¹⁾) oraz art. 6

ust. 2 i 4 ustawy z 13 września 1996 r. o utrzymaniu czystości i porządku w gminach (Dz. U z 2005 r. Nr 236, poz. 2008 z późn. zm.)² uchwała się, co następuje:

§ 1. Ustala się następujące górne stawki opłat za odbiór odpadów komunalnych od właścicieli nieruchomości:

- za pojemnik o pojemności 110 dm³ w wysokości 16,00 zł + Vat za jednokrotny wywóz,
- za pojemnik o pojemności 240 dm³ w wysokości 30,00 zł + Vat za jednokrotny wywóz,
- za pojemnik o pojemności 1100 dm³ w wysokości 100,00 zł + Vat za jednokrotny wywóz.

§ 2. W przypadku gdy odpady komunalne są zbierane i odbierane w sposób selektywny górne stawki opłat obniża się o 25%.

§ 3. Ustala się górną stawkę opłaty za odbiór i transport nieczystości ciekłych w wysokości 14,00 zł + Vat za 1 m³.

§ 4. Wykonanie uchwały powierza się Burmistrzowi Więcborka.

§ 5. Uchwała wchodzi w życie po upływie 14 dni od dnia jej ogłoszenia w Dzienniku Urzędowym Województwa Kujawsko-Pomorskiego.

Przewodniczący
Rady Miejskiej
Józef Kujawiak

1. Zmiany tekstu jednolitego wymienionej ustawy zostały ogłoszone w Dz.U. z 2002 r. Nr 23, poz. 220, Nr 62, poz. 558, Nr 113, poz. 984, Nr 153, poz. 1271 i Nr 214, poz. 1806, 2003 r. Nr 80, poz. 717 i Nr 162, poz. 1568, z 2004 r. Nr 102, poz. 1055, Nr 116, poz. 1203 i Nr 167, poz. 1759, z 2005 r. Nr 172, poz. 1441 i Nr 175, poz. 1457, z 2006 r. Nr 17, poz. 128, Nr 181, poz. 1337, z 2007 r. Nr 48, poz. 327, Nr 138, poz. 974 i Nr 173, poz. 1218 oraz z 2008 r. Nr 180, poz. 1111, Nr 223, poz. 1458.

2. Zmiany tekstu jednolitego wymienionej ustawy zostały ogłoszone w Dz.U. z 2006 r. Nr 144, poz. 1042, z 2008 r. Nr 223, poz. 1464.

630

**UCHWAŁA Nr XIX/122/09
RADY GMINY i MIASTA IZBICA KUJAWSKA
z dnia 10 lutego 2009 r.**

w sprawie ustalenia sposobu sprawienia pogrzebu przez gminę i miasto Izbica Kujawska i zasad zwrotu wydatków osobom do tego uprawnionym.

Na podstawie art. 18 ust. 2 pkt 15 ustawy z dnia 8 marca 1990 r. o samorządzie gminnym (Dz.U. z 2001 r. Nr 142, poz. 1591 ze zm.), art. 10 ust. 3 i 4 ustawy z dnia 31 stycznia 1959 r. o cmentarzach i chowaniu zmarłych (Dz. U z 2000 r. Nr 23, poz. 295 z późn. zm.),

oraz art. 17 ust. 1 pkt 15, art. 44, art. 96 ust. 3, art. 104 ust. 4 ustawy z dnia 12 marca 2004 r. o pomocy społecznej (Dz.U. z 2008 r. Nr 115, poz. 728 ze zm.) uchwała się, co następuje:

§ 1.1. Gmina i miasto Izbica Kujawska zwana dalej „gminą” chowa zwłoki osób zmarłych na terenie gminy.

2. Gmina zwolniona jest z obowiązku sprawienia pogrzebu wówczas, gdy znajdują się osoby lub podmioty, które dobrowolnie zajmą się zorganizowaniem pochówku.

3. Pogrzeb powinien być sprawiony zgodnie z wyznaniem zmarłego, oraz zgodnie z miejscowymi zwyczajami.

§ 2.1. Sprawienie pogrzebu realizowane jest przez Miejsko-Gminny Ośrodek Pomocy Społecznej w Izbicy Kujawskiej zwany dalej „Ośrodkiem”, który może zlecić to zadanie wyspecjalizowanym podmiotom, po wcześniejszym określeniu przez kierownika ośrodka zakresu niezbędnych czynności oraz kosztów z tym związanych.

2. Sprawienie pogrzebu jest świadczeniem z pomocy społecznej nie wymagającym wydania decyzji.

3. Sprawienie pogrzebu następuje na podstawie aktu zgonu, po rozeznaniu sytuacji rodzinno-materialnej oraz przeprowadzeniu wywiadu środowiskowego przez pracownika socjalnego i stwierdzeniu okoliczności zawartych w § 1.

§ 3. Koszty usług pogrzebowych obejmują w szczególności:

- 1) przygotowanie zwłok do pochówku;
- 2) przechowanie zwłok w prosektorium, chłodni czy kaplicy;
- 3) zakup niezbędnego ubrania i obuwia;
- 4) zakup trumny;
- 5) przewóz zwłok do miejsca pochówku;
- 6) wykopanie grobu i opłata za miejsce pokładane;
- 7) posługa kapłańska (lub celebra innego wyznania);
- 8) obsługę przy pochówku;
- 9) inne czynności wynikające z okoliczności, zgodnie z wyznaniem, zmarłego, prawem i miejscowymi zwyczajami;
- 10) dokonanie pochówku.

§ 4. Kierownik ośrodka dokonuje zapłaty lub zwrotu kosztów pogrzebu wymienionych w § 3 na podstawie:

- 1) wniosku i rachunków przedstawionych przez osoby, które dokonały pochówku;
- 2) rachunku wystawionego przez podmiot, któremu zostały zlecone czynności po uprzednim wykonaniu zlecenia.

§ 5. Wydatki poniesione przez gminę na pokrycie kosztów pogrzebu podlegają zwrotowi:

- 1) z zasiłku pogrzebowego, o ile taki zasiłek przysługuje z ubezpieczenia społecznego;
- 2) z masy spadkowej, jeżeli po osobie zmarłej nie przysługuje zasiłek pogrzebowy, a zostawiła ona majątek;

3) w przypadku osoby bez uprawnień do zasiłku pogrzebowego koszty w całości pokrywa gmina.

§ 6.1. Kierownik Miejsko-Gminnego Ośrodka Pomocy Społecznej w Izbicy Kujawskiej może w szczególnych przypadkach odstąpić od żądania zwrotu w całości lub części wydatków na pokrycie kosztów pogrzebu od spadkobierców, pod warunkiem nie przekroczeniu kryterium dochodowego określonego w art. 8 ust. 1 ustawy o pomocy społecznej.

2. Sytuację materialną spadkobierców ustala się na podstawie wywiadu środowiskowego przeprowadzonego przez pracownika socjalnego i zebranych w sprawie dokumentów.

§ 7. Wykonanie uchwały powierza się Burmistrzowi Gminy i Miasta Izbica Kujawska i Kierownikowi Miejsko-Gminnego Ośrodka Pomocy Społecznej w Izbicy Kujawskiej.

§ 8. Uchwała wchodzi w życie po 14 dniach od dnia ogłoszenia w Dzienniku Urzędowym Województwa Kujawsko-Pomorskiego.

Przewodniczący Rady
Zofia Warda

631

**UCHWAŁA Nr XXV/185/09
RADY GMINY WŁOCLAWEK
z dnia 12 lutego 2009 r.**

w sprawie zmiany uchwały nr XXXIII/258/06 Rady Gminy Włocławek z dnia 30 stycznia 2006 r. w sprawie Statutu Gminnego Ośrodka Pomocy Społecznej we Włocławku.

Na podstawie oraz art. 18 ust 2 pkt 15 ustawy z dnia 8 marca 1990 r. o samorządzie gminnym (Dz.U z 2001 r. Nr 142, poz. 1591 zm. Dz.U. z 2002 r. Nr 23, poz. 220, Dz.U. Nr 62, poz. 558, Dz.U. Nr 113, poz. 984, Dz.U. Nr 153, poz. 1271, Dz.U. Nr 214, poz. 1806, zm.

Dz.U. z 2003 r. Nr 80, poz. 717, Dz.U. Nr 162, poz. 1568, i Dz.U. w 2004 r. Nr 102, poz. 1055, Dz.U. Nr 116, poz. 1203, zm. Dz.U. z 2005 r. Nr 172, poz. 1441, Dz.U. Nr 175, poz. 1457, zm. Dz.U z 2006 r. Nr 17, poz. 128, Dz.U Nr 181, poz. 1337, zm. Dz.U. z 2007 r. Nr 48, poz. 327, Nr 138, poz. 974, Nr 173, poz. 1218, zm. Dz.U. z 2008 r. Nr 180, poz. 1111, Dz.U. Nr 223, poz. 1458) oraz art. 110 ust. 1 ustawy z dnia 12 marca 2004 r. o pomocy społecznej (Dz.U. Nr 64, poz. 593 zm. Dz.U. Nr 99, poz. 1001, Nr 273, poz. 2703, Dz.U z 2005 r. Nr 179, poz. 1487, Dz.U. z 2005 r. Nr 64, poz. 565, Dz.U. z 2005 r. Nr 94, poz. 788, Dz.U. z 2005 r. Nr 164, poz. 1366, Dz.U. z 2005 r. Nr 180, poz. 1493, Dz.U. z 2005 r. Nr 94, poz. 788, Dz.U. z 2005 r. Nr 179, poz. 1487 Dz.U. z 2006 r. Nr 144, poz. 1043, Dz.U. z 2006 r. Nr 135, poz. 950, Dz.U z 2006 r. Nr 186, poz. 1380, Dz.U. z 2006 r. Nr 249, poz. 1831, Dz.U. z 2006 r. Nr 251, poz. 1844, Dz.U z 2007 r. Nr 35, poz. 219, Dz.U. z 2007 r. Nr 36, poz. 226, Dz.U z 2007 r. Nr 48, poz. 320, Dz.U. z 2007 r. Nr 120, poz. 818, Dz.U z 2007 r. Nr 209, poz. 1519, Dz.U z 2007 r. Nr 221, poz. 1649) uchwała się, co następuje:

§ 1. W uchwale nr XXXIII/258/06 Rady Gminy Włocławek z dnia 30 stycznia 2006 r. w sprawie Statutu Gminnego Ośrodka Pomocy Społecznej we Włocławku (Dz.Ur.z.Woj.Kuj.-Pom. z 2006 r. Nr 40, poz. 651) wprowadza się następujące zmiany:

- 1) w części IV § 4, pkt 7, lit. f otrzymuje brzmienie: „§ 4.7.f. Ustalanie prawa do świadczeń z funduszu alimentacyjnego oraz wypłata tych świadczeń i podejmowanie działań w zakresie podejmowania działań wobec dłużników alimentacyjnych.”;
- 2) w części V § 5 ust. 3 po pkt 7 dodaje się pkt 8 w brzmieniu: „8. Świetlica profilaktyczno-wychowawcza w Świętosławiu.”

§ 2. Pozostałe postanowienia uchwały pozostają bez zmian.

§ 3. Wykonanie uchwały powierza się Kierownikowi Gminnego Ośrodka Pomocy Społecznej we Włocławku.

§ 4. Uchwała wchodzi w życie po upływie 14 dni od ogłoszenia w Dzienniku Urzędowym Województwa Kujawsko-Pomorskiego.

Przewodnicząca
Rady Gminy
Elżbieta Sadowska

632

**UCHWAŁA Nr XXV/186/09
RADY GMINY WŁOCLAWEK
z dnia 12 luty 2009 r.**

w sprawie określenia zasad i trybu przyznania pomocy w formie sprawienia pogrzebu.

Na podstawie art. 18 ust. 2 pkt 15 ustawy z dnia 8 marca 1990 r. o samorządzie gminnym (Dz.U. z 2001 r. Nr 142, poz. 1591 zm. w 2002 r. Nr 23, poz. 220, Nr 62, poz. 558, Nr 113, poz. 984, Nr 153, poz. 1271, Nr 1806, z 2003 r. Nr 80, poz. 717, Nr 162, poz. 1568, z 2004 r. Dz.U. Nr 102, poz. 1055, Nr 116, poz. 1203, zm. Dz.U. z 2005 r. Nr 172, poz. 1441, Nr 175, poz. 1457, zm. Dz.U. z 2006 r. Nr 17, poz. 128, Nr 181, poz. 1337, zm. Dz.U. z 2007 r. Nr 48, poz. 327, Nr 138, poz. 974, Nr 173, poz. 1218, zm. Dz.U. z 2008 r. Nr 180, poz. 1111, Nr 223, poz. 1458), oraz art. 17 ust. 1 pkt 15, art. 44 i art. 96 ust. 3 pkt 4 ustawy z dnia 12 marca 2004 r. o pomocy społecznej (Dz.U. z 2008 r. Nr 115, poz. 728, Dz.U. Nr 171, poz. 1056, Nr 216, poz. 1367) uchwala się, co następuje:

§ 1. Ustala się zasady i tryb przyznawania pomocy w formie sprawienia pogrzebu w brzmieniu stanowiącym załącznik do niniejszej uchwały.

§ 2. Wykonanie uchwały powierza się Kierownikowi Ośrodka Pomocy Społecznej.

§ 3. Traci moc uchwała nr XXIV/176/08 Rady Gminy Włocławek z dnia 30 grudnia 2008 r. w sprawie określenia zasad i trybu przyznawania pomocy w formie sprawienia pogrzebu.

§ 4. Uchwała wchodzi w życie po upływie 14 dni od daty ogłoszenia w Dzienniku Urzędowym Województwa Kujawsko-Pomorskiego.

Przewodnicząca
Rady Gminy
Elżbieta Sadowska

załącznik
do uchwały nr XXV/186/09
Rady Gminy Włocławek
z dnia 12 lutego 2009 r.

w sprawie określenia zasad i trybu przyznawania pomocy w formie sprawienia pogrzebu

§ 1.1. Gmina sprawia pogrzeb osobie zmarłej jeżeli nie został sprawiony zgodnie z art. 10 ust. 1 ustawy z dnia 31 stycznia 1959 r. o cmentarzach i chowaniu zmarłych. (Dz.U. z 2000 r. Nr 23, poz. 295, z późn. zm.).

2. Koszty pogrzebu dla osoby nieznannej z imienia i nazwiska pokrywa w całości gmina.

§ 2.1. Sprawienie pogrzebu odbywa się zgodnie z wyznaniem zmarłego, jeżeli jest ono znane.

2. W przypadku braku możliwości ustalenia wyznania pogrzeb sprawiony będzie wg obrządku rzymskokatolickiego.

3. Sprawienie pogrzebu osobom wymienionym w § 1 odbywa się poprzez udzielenie zlecenia zakładowi pogrzebowemu, który przedstawi najkorzystniejszą ofertę.

§ 3. W przypadku pokrycia kosztów pogrzebu przez gminę poniesione wydatki podlegają zwrotowi z masy spadkowej, jeżeli po osobie zmarłej nie przysługuje zasiłek pogrzebowy.

§ 4.1. Zwrot wydatków, określonych w § 3 następuje jednorazowo w kasie Urzędu Gminy w terminie 30 dni od dnia pogrzebu.

2. W uzasadnionych przypadkach Kierownik Ośrodka Pomocy we Włocławku może ustalić spłatę kosztów pogrzebu w ratach.

633

UCHWAŁA Nr XXIII/129/2009 RADY GMINY ZŁAWIEŚ WIELKA z dnia 26 lutego 2009 r.

w sprawie regulaminu wynagradzania nauczycieli.

Na podstawie art. 30 ust. 6, art. 49 ust. 2 w zw. z art. 91d pkt 1 ustawy z dnia 26 stycznia 1982 r. – Karta Nauczyciela (Dz.U. z 2006 r. Nr 97, poz. 674, Nr 170, poz. 1228, Nr 220, poz. 1600, z 2007 r. Nr 17, poz. 95, Nr 80, poz. 542, Nr 102, poz. 689, Nr 158, poz. 1103, Nr 176, poz. 1238, Nr 191, poz. 1369, z 2007 r. Nr 247, poz. 1821, z 2008 r. Nr 145, poz. 917, z 2009 r. Nr 1, poz. 1) w uzgodnieniu z Komisją Zakładową NSZZ „Solidarność” Pracowników Oświaty i Wychowania w Toruniu oraz Związkiem Nauczycielstwa Polskiego – Oddział w Toruniu uchwala się, co następuje:

§ 1. Uchwala się regulamin wynagradzania nauczycieli, zatrudnionych w szkołach i placówkach prowadzonych przez gminę Zławieś Wielka, zwany dalej regulaminem, który określa:

- 1) wysokość dodatków: za wysługę lat, motywacyjnego, funkcyjnego i za warunki pracy oraz szczegółowe warunki przyznawania tych dodatków;
- 2) szczegółowe warunki obliczania i wypłacania wynagrodzenia za godziny ponadwymiarowe oraz za godziny doraźnych zastępstw;
- 3) wysokość i warunki wypłacania nagród za osiągnięcia dydaktyczno-wychowawcze.

§ 2. Użyte w regulaminie określenia oznaczają:

- 1) rozporządzenie – rozporządzenie Ministra Edukacji Narodowej i Sportu z dnia 31 stycznia 2005 r. w sprawie wysokości minimalnych stawek wynagrodzenia zasadniczego nauczycieli, ogólnych warunków przyznawania dodatków do wynagrodzenia zasadniczego oraz wynagradzania za pracę w dniu wolnym od pracy (Dz.U. Nr 22, poz. 181, z 2006 r.

- Nr 43, poz. 293, z 2007 r. Nr 56, poz. 372, z 2008 r. Nr 42, poz. 257);
- 2) ustawa – ustawa z dnia 26 stycznia 1982 r. Karta Nauczyciela (Dz.U. z 2006 r. Nr 97, poz. 674, Nr 170, poz. 1228, Nr 220, poz. 1600, z 2007 r. Nr 17, poz. 95, Nr 80, poz. 542, Nr 102, poz. 689, Nr 158, poz. 1103, Nr 176, poz. 1238, Nr 191, poz. 1369, z 2007 r. Nr 247, poz. 1821, z 2008 r. Nr 145, poz. 917, z 2009 r. Nr 1, poz. 1);
 - 3) wynagrodzenie zasadnicze – należne nauczycielowi wynagrodzenie zasadnicze;
 - 4) szkoła – podmiot zatrudniający nauczycieli, dla których organem prowadzącym jest gmina Zławieś Wielka, pojęcie to obejmuje również placówkę;
 - 5) klasa – również oddział lub grupę.

§ 3. Regulaminu nie stosuje się do pracowników szkół niebędących nauczycielami.

§ 4.1. Nauczycielowi przysługuje dodatek za wysługę lat w wysokości określonej w art. 33 ust. 1 ustawy.

2. Okresy zatrudnienia oraz inne okresy uprawniające do dodatku określa § 7 rozporządzenia.

3. Dodatek przysługuje:

- 1) począwszy od pierwszego dnia miesiąca kalendarzowego następującego po miesiącu, w którym nauczyciel nabył prawo do dodatku lub do wyższej stawki dodatku, jeżeli nabycie prawa nastąpiło w ciągu miesiąca;
- 2) za dany miesiąc, jeżeli nabycie prawa do dodatku lub do wyższej stawki nastąpiło od pierwszego dnia miesiąca.

4. Dodatek przysługuje:

- 1) za okres urlopu dla poratowania zdrowia oraz za dni, za które nauczyciel otrzymuje wynagrodzenie, chyba że przepis szczególny stanowi inaczej;
- 2) za dni nieobecności w pracy wskutek choroby, bądź konieczności osobistego sprawowania opieki nad dzieckiem lub innym chorym członkiem rodziny, za które nauczyciel otrzymuje wynagrodzenie lub zasiłek z ubezpieczenia społecznego.

5. Dodatek wypłaca się z góry, w terminie wypłaty wynagrodzenia.

§ 5.1. Ogólne warunki przyznawania nauczycielom dodatku motywacyjnego określa § 6 rozporządzenia.

2. Nauczycielowi dodatek przyznaje dyrektor szkoły, a dyrektorowi wójt gminy.

3. Warunkiem przyznania nauczycielowi dodatku motywacyjnego jest:

- 1) uzyskiwanie szczególnych osiągnięć dydaktycznych, wychowawczych i opiekuńczych, a w szczególności:
 - a) uzyskiwanie przez uczniów, z uwzględnieniem ich możliwości oraz warunków pracy nauczyciela, dobrych osiągnięć dydaktyczno-wychowawczych potwierdzanych wynikami klasyfikacji lub promocji, efektami egzaminów i sprawdzianów albo sukcesami w konkursach, zawodach i olimpiadach itp.,
 - b) umiejętne rozwiązywanie problemów wychowawczych uczniów we współpracy z rodzicami,

- c) pełne rozpoznanie środowiska wychowawczego uczniów, aktywne i efektywne działanie na rzecz uczniów potrzebujących szczególnej opieki;
- 2) jakość świadczonej pracy, w tym związanej z powierzonym stanowiskiem kierowniczym, dodatkowym zadaniem lub zajęciem, w szczególności:
 - a) systematyczne i efektywne wykonywanie powierzonych zadań,
 - b) podnoszenie umiejętności zawodowych,
 - c) wzbogacanie warsztatu pracy,
 - d) dbałość o estetykę wykorzystywanych pomieszczeń, sprawność pomocy dydaktycznych lub innych urządzeń szkolnych,
 - e) prawidłowe prowadzenie dokumentacji szkolnej, w tym pedagogicznej,
 - f) rzetelne i terminowe wywiązywanie się z poleceń służbowych,
 - g) przestrzeganie dyscypliny pracy;
- 3) zaangażowanie w realizację czynności i zajęć, o których mowa w art. 42 ust. 2 pkt 2 i 3 ustawy, a w szczególności:
 - a) udział w organizowaniu imprez i uroczystości szkolnych,
 - b) udział w komisjach powoływanych przez właściwe organy,
 - c) opiekowanie się samorządem uczniowskim lub innymi organizacjami uczniowskimi działającymi na terenie szkoły,
 - d) aktywny udział w realizowaniu innych zadań statutowych szkoły.
4. Kryteriami przyznawania dodatku motywacyjnego dla dyrektora są:
 - 1) stwarzanie warunków dla prowadzenia prawidłowej działalności dydaktycznej, wychowawczej i opiekuńczej szkoły poprzez:
 - a) właściwe organizowanie pracy rady pedagogicznej,
 - b) zachęcanie do podnoszenia kwalifikacji, doskonalenia zawodowego nauczycieli i awansu zawodowego nauczycieli,
 - c) stwarzanie warunków do wprowadzania innowacji pedagogicznych,
 - d) zachęcanie nauczycieli i uczniów do udziału w olimpiadach i konkursach,
 - e) właściwe sprawowanie nadzoru pedagogicznego;
 - 2) współpraca ze środowiskiem szkolnym i lokalnym, aktywizacja uczniów do udziału w imprezach publicznych;
 - 3) stwarzanie właściwych stosunków interpersonalnych i kreowanie twórczej atmosfery w pracy;
 - 4) dbałość o czystość, estetykę szkoły i jej otoczenia;
 - 5) znajomość i stosowanie prawa oświatowego i prawa pracy;
 - 6) prawidłowe prowadzenie spraw kadrowych (zatrudnianie, zwalnianie, nagrody, kary);
 - 7) wykazywanie zdolności i gotowości do podejmowania decyzji w zakresie swoich kompetencji;
 - 8) terminowe i rzetelne wykonywanie poleceń służbowych.
5. Wysokość dodatku motywacyjnego dla dyrektora i nauczycieli oraz okres jego przyznania ustala się uwzględniając poziom spełnienia warunków, o których mowa w ust. 3 i 4.

6. Dodatek przyznaje się nauczycielowi na czas określony, nie dłuższy niż jeden rok szkolny, w wysokości nie wyższej niż 20% otrzymywanego przez nauczyciela wynagrodzenia zasadniczego.

7. Kwota dodatków przyznanych nauczycielom danej szkoły nie może przekroczyć w miesiącu kwoty stanowiącej iloczyn liczby etatów nauczycielskich w tej szkole wg stanu na dzień 1 stycznia danego roku i kwoty stanowiącej 5% minimalnego wynagrodzenia zasadniczego przysługującego nauczycielowi mianowanemu, posiadającemu tytuł zawodowy magistra z przygotowaniem pedagogicznym.

8. Dodatek motywacyjny wypłaca się z góry, w terminie wypłaty wynagrodzenia.

§ 6.1. Wykaz stanowisk i funkcji, których zajmowanie bądź wykonywanie uprawnia do dodatku funkcyjnego określa § 5 rozporządzenia.

2. Wysokość stawek dodatku funkcyjnego jest określona jako odpowiedni procent minimalnego wynagrodzenia zasadniczego nauczyciela stażysty, posiadającego tytuł zawodowy magistra z przygotowaniem pedagogicznym i wynosi dla:

- 1) dyrektora szkoły liczącej do 7 oddziałów – od 30% do 45%;
- 2) dyrektora szkoły liczącej 8 i więcej oddziałów – od 45% do 70%;
- 3) zastępcy dyrektora – od 20% do 35%;
- 4) wychowawcy klasy – 5%;
- 5) opiekuna stażu – 3%;
- 6) doradcy metodycznego lub nauczyciela konsultanta – 3%.

3. Prawo do dodatku powstaje od pierwszego dnia miesiąca następującego po miesiącu, w którym nastąpiło objęcie stanowiska lub funkcji uprawniających do dodatku, a jeżeli objęcie stanowiska lub funkcji nastąpiło pierwszego dnia miesiąca – od tego dnia.

4. W razie zbiegu dwóch lub więcej tytułów do dodatku funkcyjnego, dodatek ten przysługuje z każdego tytułu.

5. Nauczyciel, któremu powierzono stanowisko lub funkcję, traci prawo do dodatku z końcem miesiąca, w którym upłynął okres zajmowania stanowiska lub sprawowania funkcji.

6. Dodatek funkcyjny przysługuje także nauczycielom, którym powierzono obowiązki kierownicze w zastępstwie.

7. Dodatek nie przysługuje w okresie nieusprawiedliwionej nieobecności w pracy, w okresie stanu nieczynnego i urlopu dla poratowania zdrowia, w okresie, za który nie przysługuje wynagrodzenie zasadnicze oraz od pierwszego dnia miesiąca następującego po miesiącu, w którym nauczyciel zaprzestał pełnienia z innych powodów obowiązków, do których jest przypisany ten dodatek, a jeżeli zaprzestanie nastąpiło od pierwszego dnia miesiąca – od tego dnia.

8. Dodatek funkcyjny dyrektorowi szkoły ustala wójt gminy.

9. Dodatek funkcyjny wicedyrektorowi i osobom pełniącym inne stanowiska w szkole ustala dyrektor szkoły.

10. Dodatek funkcyjny wypłacany jest co miesiąc z góry, w terminie wypłaty wynagrodzenia.

§ 7.1. Nauczycielom przysługuje dodatek za warunki pracy z tytułu pracy w trudnych, uciążliwych lub szkodliwych dla zdrowia warunkach, określonych w odrębnych przepisach w wysokości 20% wynagrodzenia zasadniczego, z zastrzeżeniem ust. 2 i 3.

2. Dodatek za prowadzenie zajęć w klasach łączonych w szkołach podstawowych wynosi 25% wynagrodzenia zasadniczego.

3. Dodatek za prowadzenie zajęć rewalidacyjno-wychowawczych z dziećmi i młodzieżą upośledzonymi w stopniu głębokim wynosi 30% wynagrodzenia zasadniczego.

4. Dodatek za warunki pracy przysługuje proporcjonalnie do realizowanego wymiaru godzin, w warunkach określonych w ust. 1.

5. Dodatek przysługuje za okres faktycznego wykonywania pracy, o której mowa w ust. 1 oraz w okresie niewykonywania pracy, za który przysługuje wynagrodzenie liczone jak za okres urlopu wypoczynkowego.

6. Dodatek za warunki pracy ustala dla nauczyciela dyrektor szkoły, a dla dyrektora wójt gminy.

7. Dodatki za warunki pracy wypłaca się z dołu.

§ 8.1. Wynagrodzenie za jedną godzinę ponadwymiarową oraz godzinę doraźnych zastępstw zrealizowaną przez nauczyciela posiadającego wymagane kwalifikacje do prowadzenia danych zajęć ustala się dzieląc sumę stawki przysługującego nauczycielowi wynagrodzenia zasadniczego i dodatku za warunki pracy (o ile praca w tej godzinie została zrealizowana w warunkach uprawniających do dodatku) przez miesięczną liczbę godzin obowiązkowego wymiaru zajęć, ustalonego dla rodzaju zajęć dydaktycznych, wychowawczych lub opiekuńczych realizowanych w ramach godzin ponadwymiarowych nauczyciela.

2. Miesięczną liczbę obowiązkowego wymiaru zajęć nauczyciela ustala się mnożąc tygodniowy, obowiązkowy wymiar godzin przez 4,16 z zaokrągleniem do pełnych godzin, w ten sposób, że czas zajęć krótszy niż 0,5 godziny pomija się, a co najmniej 0,5 godziny liczy się za pełną godzinę.

3. Wynagrodzenie za godziny ponadwymiarowe przysługuje za godziny faktycznie przepracowane.

4. Godziny ponadwymiarowe, których nauczyciel nie mógł zrealizować w związku z jego udziałem, jako opiekuna, w:

- 1) zawodach sportowych, ujętych w gminnym kalendarzu imprez sportowych;
- 2) wycieczkach szkolnych;
- 3) konkursach przedmiotowych zatwierdzonych przez Ministerstwo Edukacji Narodowej i Kuratorium Oświaty;

- traktuje się jak godziny faktycznie przepracowane.

5. Wynagrodzenie za godziny ponadwymiarowe i godziny doraźnych zastępstw wypłaca się z dołu.

§ 9.1. Dokonuje się podziału specjalnego funduszu nagród dla nauczycieli za ich osiągnięcia dydaktyczno-wychowawcze:

- 1) 80% środków funduszu przeznacza się na nagrody dyrektora szkoły;
- 2) 20% środków funduszu przeznacza się na nagrody wójta gminy.
 2. Nagrody mają charakter uznaniowy.
 3. Nagroda, o której mowa w ust. 1 może być przyznana nauczycielowi po przepracowaniu w szkole co najmniej roku oraz spełnieniu co najmniej 3 z następujących kryteriów:
 - 1) w zakresie pracy dydaktyczno-wychowawczej:
 - a) osiąga dobre wyniki nauczania potwierdzone w sprawdzianach i egzaminach uczniów, przeprowadzanych przez okręgowe komisje egzaminacyjne,
 - b) podejmuje działalność innowacyjną w zakresie wdrażania nowatorskich metod nauczania i wychowania, opracowywania autorskich programów i publikacji,
 - c) osiąga dobre wyniki w nauczaniu, potwierdzone zakwalifikowaniem uczniów do udziału w zawodach II stopnia (okręgowych) lub III stopnia (centralnych ogólnopolskich olimpiad przedmiotowych, zajęciem przez uczniów (zespół uczniów) I-III miejsca w konkursach, zawodach, przeglądach i festiwalach wojewódzkich i ogólnopolskich,
 - d) posiada udokumentowane osiągnięcia w pracy z uczniami uzdolnionymi lub z uczniami mającymi trudności w nauce,
 - e) przygotowuje i wzorowo organizuje uroczystości szkolne i środowiskowe,
 - f) organizuje imprezy kulturalne, sportowe, rekreacyjne i wypoczynkowe,
 - g) prawidłowo organizuje i prowadzi letni lub zimowy wypoczynek dla dzieci i młodzieży,
 - h) osiąga dobre wyniki w pracy resocjalizacyjnej z uczniami;
 - 2) w zakresie pracy opiekuńczej:
 - a) zapewnia pomoc i opiekę uczniom lub wychowankom będącym w trudnej sytuacji materialnej lub życiowej, pochodzącym z rodzin ubogich i patologicznych,
 - b) prowadzi działalność mającą na celu zapobieganie i zwalczanie przejawów patologii społecznej wśród dzieci i młodzieży, w szczególności narkomanii i alkoholizmu,
 - c) organizuje współpracę szkoły z jednostkami systemu ochrony zdrowia, Policją, organizacjami i stowarzyszeniami oraz rodzicami w zakresie zapobiegania i usuwania przejawów patologii społecznej i niedostosowania społecznego dzieci i młodzieży,
 - d) organizuje udział rodziców w życiu szkoły, rozwija formy współdziałania szkoły z rodzicami;
 - 3) w zakresie działalności pozaszkolnej, polegającej na:
 - a) udziale w zorganizowanych formach doskonalenia zawodowego,
 - b) udzielaniu aktywnej pomocy w adaptacji zawodowej nauczycieli podejmujących pracę w zawodzie nauczyciela.
 4. Przy przyznawaniu dyrektorom szkół nagród ze specjalnego funduszu nagród bierze się pod uwagę:

- 1) kształtowanie dobrego klimatu wychowawczego w szkole poprzez stawianie właściwych wymagań nauczycielom i uczniom oraz pracownikom administracji i obsługi;
 - 2) prawidłową współpracę ze wszystkimi organami szkoły;
 - 3) działanie na rzecz integracji środowiska oświatowego w gminie;
 - 4) prawidłowe administrowanie podległą placówką w zakresie spraw organizacyjnych i finansowych;
 - 5) wykazywanie troski o stan bazy dydaktycznej;
 - 6) efektywną współpracę z organem prowadzącym;
 - 7) pracę na rzecz środowiska lokalnego.
5. Nagrody ze środków pozostających w dyspozycji dyrektora szkoły przyznaje dyrektor szkoły, po zasięgnięciu opinii rady pedagogicznej.
6. Nagrody ze środków pozostających w dyspozycji wójta gminy przyznaje wójt gminy.
7. Nagrody przyznawane są z okazji Dnia Edukacji Narodowej. W uzasadnionych przypadkach wójt gminy, albo dyrektor szkoły może przyznać nauczycielowi nagrodę w innym czasie.
8. Kopię decyzji o przyznaniu nagrody umieszcza się w aktach osobowych nauczyciela.

§ 10. Do negocjacji płacowych dotyczących zmiany Regulaminu wynagradzania nauczycieli można przystąpić na wniosek organu prowadzącego lub związku zawodowego.

§ 11. Wykonanie uchwały powierza się Wójtowi Gminy.

§ 12. Uchwała wchodzi w życie po 14 dniach od jej opublikowania w Dzienniku Urzędowym Województwa Kujawsko-Pomorskiego i obowiązuje od 1 stycznia 2009 r.

Przewodniczący
Rady Gminy
Zbigniew Drewnowski

634

**UCHWAŁA Nr 506/09
RADY MIASTA TORUNIA
z dnia 5 marca 2009 r.**

w sprawie trybu i kryteriów przyznawania nagród dla nauczycieli.

Na podstawie art. 49 ust. 2 i art. 91 d pkt 1 ustawy z dnia 26 stycznia 1982 r. – Karta Nauczyciela (Dz.U z 2006 r. Nr 97, poz. 674, Nr 170, poz. 1218, Nr 220, poz. 1600, z 2007 r. Nr 17, poz. 95, Nr 80, poz. 542, Nr 102, poz. 689, Nr 158, poz. 1103, Nr 176, poz. 1238, Nr 191, poz. 1369, Nr 247, poz. 1821 z 2008 r. Nr 145, poz. 917, Nr 227, poz. 1505 oraz z 2009 r. Nr 1, poz. 1) uchwała się, co następuje:

§ 1.1. Ustala się tryb i kryteria przyznawania nagród dla nauczycieli za ich osiągnięcia dydaktyczno-wychowawcze oraz pracę opiekuńczo-wychowawczą ze specjalnego funduszu nagród, wyodrębnionego, zgodnie z art. 49 ust. 1 pkt 1 Karty Nauczyciela - w budżecie gminy miasta Toruń.

2. Ze środków specjalnego funduszu nagród, o którym mowa w ust. 1 wypłacane są:

- 1) nagrody Prezydenta Miasta Torunia, na które przeznaczają się 30%, środków specjalnego funduszu nagród;
- 2) nagrody dyrektorów szkół, na które przeznaczają się 70% środków specjalnego funduszu nagród.

3. Nagrody, o których mowa w ust. 2 pkt 1 w przypadku nagród dla nauczycieli, nauczycieli, którym powierzono stanowisko dyrektora, wicedyrektora albo inne stanowisko kierownicze w szkołach działających na podstawie ustawy z dnia 7 września 1991 r. o systemie oświaty wypłacane są ze środków wyodrębnionych w budżecie Wydziału Edukacji, a w przypadku nagród dla nauczycieli, wychowawców i innych pracowników pedagogicznych zatrudnionych w publicznych placówkach opiekuńczo-wychowawczych oraz ośrodkach adopcyjno-opiekuńczych, działających na podstawie ustawy z dnia 12 marca 2004 r. o pomocy społecznej, ze środków wyodrębnionych w budżecie Miejskiego Ośrodka Pomocy Rodzinie.

4. Nagrody, o których mowa w ust. 2 mają charakter uznaniowy i są przyznawane w terminie do dnia 14 października każdego roku z okazji Dnia Edukacji Narodowej.

§ 2. Nagrody przyznają:

- 1) ze środków, o którym mowa w § 1 ust. 2 pkt 1 – Prezydent Miasta Torunia;
- 2) ze środków, o których mowa w § 1 ust. 2 pkt 2 – dyrektor szkoły.

§ 3. Z wnioskiem o przyznanie nagrody Prezydenta Miasta Torunia może wystąpić:

- 1) dyrektor - dla nauczyciela oraz nauczyciela, któremu powierzono inne stanowisko kierownicze przewidziane w statucie szkoły z zastrzeżeniem, że liczba złożonych wniosków w danym roku, nie powinna przekraczać:
 - a) 2 - w przypadku gdy rada pedagogiczna liczy nie więcej niż 20 nauczycieli,
 - b) 3 - w przypadku gdy rada pedagogiczna liczy od 21 do 60 nauczycieli,
 - c) 4 - w przypadku gdy rada pedagogiczna liczy 61 do 100 nauczycieli,
 - d) 5 - w przypadku gdy rada pedagogiczna liczy 101 i więcej nauczycieli;
- 2) dyrektor Wydziału Edukacji oraz dyrektor Miejskiego Ośrodka Pomocy Rodzinie dla dyrektora.

§ 4.1. Wnioski o przyznanie nagrody Prezydenta Miasta Torunia składa się do Prezydenta Miasta Torunia, za pośrednictwem Wydziału Edukacji Urzędu Miasta Torunia w terminie do dnia 31 sierpnia każdego roku.

2. Wzór wniosku o przyznanie nagrody określa załącznik do niniejszej uchwały.

3. Prezydent Miasta Torunia może również z własnej inicjatywy przyznać nagrodę nauczycielowi oraz nauczycielowi, któremu powierzono stanowisko dyrektora lub wicedyrektora albo inne stanowisko kierownicze w szkole spełniającemu kryteria wymienione w § 5.

§ 5.1. Nagrody, o których mowa w § 2 mogą być przyznane nauczycielowi lub zespołowi nauczycieli, którzy posiadają najwyższą z możliwych ocenę pracy w przypadku nagrody Prezydenta Miasta Torunia lub co najmniej dobrą ocenę pracy w przypadku nagrody dyrektora szkoły oraz legitymują się znaczącymi osiągnięciami w pracy dydaktyczno-wychowawczo-opiekuńczej, zgodnie z niżej wymienionymi kryteriami:

- 1) osiąga wysokie efekty w nauczaniu;
- 2) systematycznie doskonali metody pracy dydaktycznej i opiekuńczo-wychowawczej;
- 3) posiada znaczne osiągnięcia w pracy z dzieckiem i rodziną, z uczniami uzdolnionymi, a także z uczniami mającymi trudności w nauce;
- 4) w sposób szczególnie opiekuje się uczniami będącymi w trudnej sytuacji materialnej;
- 5) prowadzi działalność mającą na celu zapobieganie uzależnieniom wśród dzieci i młodzieży oraz prawidłowo realizuje zadania związane z zapewnieniem bezpieczeństwa uczniom w czasie zajęć organizowanych przez szkołę;
- 6) podejmuje działania wspierające zdrowie emocjonalne dzieci i młodzieży;
- 7) osiąga pozytywne efekty w działaniach zmierzających do umocnienia komunikacji interpersonalnej w placówce i w środowisku rodzinnym dziecka;
- 8) wykazuje umiejętność diagnozowania problemów dziecka;
- 9) trafnie konstruuje plany pomocy dziecku i rodzinie;
- 10) przygotowuje i wzorowo organizuje uroczystości szkolne i środowiskowe;
- 11) prowadzi dodatkową działalność wychowawczą w szkole przez organizowanie wycieczek, udział uczniów w spektaklach teatralnych, koncertach i spotkaniach;
- 12) organizuje imprezy kulturalne, sportowe, rekreacyjne i wypoczynkowe;
- 13) organizuje współpracę szkoły z instytucjami oraz organizacjami wspierającymi ją w wykonywaniu powierzonych zadań; podejmuje działania wykraczające poza miejsce zatrudnienia;
- 14) uczestniczy w zorganizowanych formach doskonalenia zawodowego.

2. W przypadku nauczycieli, którym powierzono stanowisko dyrektora lub wicedyrektora, katalog kryteriów określony w ust. 1 poszerza się o znaczące osiągnięcia w zakresie:

- 1) tworzenia warunków sprzyjających doskonaleniu metod nauczania i wychowania, doskonaleniu pracy z dzieckiem i rodziną (opiekunami prawnymi);
- 2) organizacji pracy szkoły;
- 3) administrowania powierzoną nieruchomością;
- 4) pozyskiwania i gospodarowania środkami finansowymi.

§ 6. Nauczyciel, któremu została przyznana nagroda otrzymuje dyplom, którego odpis umieszcza się w jego teczce akt osobowych.

§ 7. Wykonanie niniejszej uchwały powierza się Prezydentowi Miasta Torunia.

§ 8. Uchwała wchodzi w życie po upływie 14 dni od dnia ogłoszenia w Dzienniku Urzędowym Województwa Kujawsko-Pomorskiego z mocą obowiązującą od 1 stycznia 2009 r.

Przewodniczący
Rady Miasta
Waldemar Przybyszewski

635

POROZUMIENIE zawarte w dniu 6 lutego 2009 r.

pomiędzy:
miastem Bydgoszcz reprezentowanym przez Pana Konstantego Dombrowicza – Prezydenta Miasta Bydgoszczy, przy kontrasygnacie Skarbnika Miasta,
a gminą Szubin reprezentowaną przez Pana Ignacego Pogodzińskiego – Burmistrza Miasta i Gminy Szubin, przy kontrasygnacie Skarbnika Gminy.

Działając na podstawie art. 74 ustawy z dnia 8 marca 1990 r. o samorządzie gminnym (Dz.U. z 2001 r. Nr 142, poz. 1591 z późn. zm.), po uzyskaniu uprzedniej zgody właściwych organów stanowiących, strony porozumienia postanawiają, co następuje:

§ 1. Gmina Szubin powierza miastu Bydgoszcz wykonywanie zadań publicznych w zakresie udzielania świadczeń zdrowotnych obejmujących opiekę nad dzieckiem w Żłobku Specjalistycznym.

§ 2. Miasto Bydgoszcz przejmuje prawa i obowiązki związane z zadaniami, o których mowa w ust. 1.

§ 3. Zadania, o których mowa w § 1 realizowane będą przez Zespół Żłobków Miejskich w Bydgoszczy, będący jednostką organizacyjną miasta Bydgoszczy.

§ 4.1. Gmina Szubin zobowiązuje się partycypować w kosztach realizacji tych zadań w formie dotacji, według następujących zasad:

- 1) dotacja będzie przekazywana na dziecko z terenu gminy Szubin zapisane w Żłobku Specjalistycznym, w wysokości odpowiadającej kwocie miesięcznych wydatków bieżących ponoszonych z budżetu miasta Bydgoszczy na utrzymanie 1 miejsca normatywnego w tym żłobku;
- 2) opłata stała za pobyt dziecka w żłobku oraz opłata za jego wyżywienie będzie wnoszona przez prawnych opiekunów dziecka na rachunek dochodów własnych Zespołu Żłobków Miejskich;

- 3) gmina Szubin przekaze dotację celową na dziecko zapisane i uczęszczające do Żłobka Specjalistycznego, w terminie 14 dni od dnia otrzymania rozliczenia wydatków poniesionych na realizację zadania, o których mowa w § 1 sporządzonego raz na kwartał. Rozliczenie wydatków poniesionych na realizację zadania w czwartym kwartale 2009 r., nastąpi w terminie do 31 stycznia 2010 r.

2. Rozliczenie, o którym mowa w ust. 1 lit. c powinno zawierać:

- 1) imię i nazwisko dziecka oraz jego adres wraz z podaniem nazwy i adresu żłobka, do którego uczęszczał w okresie rozliczeniowym;
- 2) określenie miesiąca, którego dotyczy dotacja;
- 3) wysokość należnej dotacji.

3. Gmina Szubin będzie przekazywała dotacje celową na konto BP S.A.I O/Bydgoszcz 62 1320 1117 2040 0101 2000 0138 Wydział Budżetu i Finansów Urzędu Miasta Bydgoszczy.

§ 5. Zmiany porozumienia dokonywać się mogą w formie pisemnej zastrzeżonej pod rygorem nieważności.

§ 6. Porozumienie wchodzi w życie z dniem 1 marca 2009 r.

§ 7. Porozumienie podlega publikacji w Dzienniku Urzędowym Województwa Kujawsko-Pomorskiego.

Prezydent Miasta
Konstanty Dombrowicz

Burmistrz
Ignacy Pogodziński

Skarbnik Miasta
Ambroży Pawlewski

Skarbnik Gminy
Wioletta Martek

636

ANEKS Nr 10 z dnia 20 marca 2009 r.

do porozumienia podpisanego dnia 6 listopada 2006 r. w Bydgoszczy

w sprawie przekazania Dyrektorowi OW NFZ zadań z zakresu przeprowadzania postępowania o zawarcie umów, rozliczanie i kontrolę wykonania umów, o których mowa w art. 49 ustawy z dnia 8 września 2006 r. o Państwowym Ratownictwie Medycznym (Dz.U. Nr 191, poz. 1410 ze zm.).

zawarty pomiędzy:

- 1) Narodowym Funduszem Zdrowia reprezentowanym przez Dyrektora Kujawsko-Pomorskiego Oddziału Wojewódzkiego Narodowego Funduszu Zdrowia w Bydgoszcy, Panem Wiesławem Kielbasińskim, zwanym w dalszej części porozumienia „Dyrektorem OW NFZ”

a

- 2) Wojewodą Kujawsko-Pomorskim, Panem Rafałem Bruskim, zwanym w treści porozumienia „Wojewodą”.

§ 1. Strony zgodnie postanawiają, że w związku z renegotiacją umów w I kwartale 2009 r., zmianie ulega harmonogram miesięcznych kwot dotacji na finansowanie zadań zespołów ratownictwa medycznego w 2009 r., stanowiący załącznik nr 1 do porozumienia.

§ 2. Pozostałe postanowienia porozumienia pozostają bez zmian.

§ 3. Aneks do porozumienia wchodzi w życie z dniem podpisania i podlega ogłoszeniu w Dzienniku Urzędowym Województwa Kujawsko-Pomorskiego.

§ 4. Aneks do porozumienia sporządzono w czterech jednobrzmiących egzemplarzach, po dwa dla każdej Strony.

Wojewoda
Kujawsko-Pomorski
Rafał Bruski

Dyrektor
Kujawsko-Pomorskiego
Oddziału Wojewódzkiego
Narodowego Funduszu Zdrowia
Wiesław Kielbasiński

załącznik nr 1

Harmonogram miesięcznych kwot dotacji na finansowanie zadań zespołów ratownictwa medycznego w I kwartale 2009 r. do aneksu nr 10

Miesiąc	Zapotrzebowanie na dotację	Wysokość zakontraktowanych świadczeń
Styczeń*	6.827.223,00 zł	7.970.534,00 zł
Luty*	6 166 524,00 zł	7 199 192,00 zł
Marzec	10 146 513,00 zł	7 970 534,00 zł
RAZEM	23 140 260,00 zł	23 140 260,00 zł

* zwiększona kwota środków ujęta w zapotrzebowaniu na miesiąc marzec.

637

**INFORMACJA
PREZYDENTA GRUDZIĄDZA
z dnia 10 lutego 2009 r.**

w sprawie zestawienia danych dotyczących czynszów najmu lokali mieszkalnych należących do publicznego zasobu mieszkaniowego za 2008 r. położonych na obszarze gminy-miasto Grudziądz.

Zestawienie danych dotyczących czynszów najmu lokali mieszkalnych należących do publicznego zasobu mieszkaniowego za 2008 r. położonych na obszarze gminy-miasto Grudziądz.

a) I półrocze 2008 r.

Stawki czynszu za 1 m ² powierzchni użytkowej lokalu											
Powierzchnia lokalu	Standard lokalu	Budynek wybudowany w latach, przy uwzględnieniu jego stanu technicznego									
		do 1918 r.		1919-45		1946-1970		1971-2002		po 2002 r.	
		zły*	dobry	zły	dobry	zły	dobry	zły	dobry	zły	dobry
poniżej 40 m ²	A	1)**.. 2)**..							2,66		
	B	1) 1,81 2) 11,70	1) 1,33 2) 12,00	1) 3,73 2) 5,00			1) 3,22 2) 7,50				
	C										
40 m ² do 60 m ²	A								2,66		
	B	1) 1,93 2) 8,50	1) 1,61 2) 8,50	1) 3,29 2) 5,00	1) 2,66 2) 4,00		1) 3,86 2) 4,51				
	C										
powyżej 60 m ² do 80 m ²	A								2,66		
	B	1) 2,25 2) 6,60	1) 2,25 2) 4,19	1) 4,07 2) 4,45			1) 3,22 2) 4,51				
	C										
powyżej 80 m ²	A										
	B	1) 2,50 2) 6,16	1) 2,22 2) 4,51	1) 4,67 2) 4,90							
	C										

b) II półrocze 2008 r.

Stawki czynszu za 1 m ² powierzchni użytkowej lokalu											
Powierzchnia lokalu	Standard lokalu	Budynek wybudowany w latach, przy uwzględnieniu jego stanu technicznego									
		do 1918 r.		1919-45		1946-1970		1971-2002		po 2002 r.	
		zły*	dobry	zły	dobry	zły	dobry	zły	dobry	zły	dobry
poniżej 40 m ²	A	1)**.. 2)**..							2,66		
	B	1) 1,71 2) 11,70	1) 1,33 2) 12,00	1) 1,93 2) 5,00			1) 3,22 2) 7,50				
	C										
40 m ² do 60 m ²	A								2,66		
	B	1) 1,93 2) 8,50	1) 1,61 2) 8,50	1) 3,22 2) 5,00	1) 2,66 2) 4,00		1) 3,86 2) 4,51				
	C										
powyżej 60 m ² do 80 m ²	A								2,66		
	B	1) 2,25 2) 6,70	1) 2,25 2) 4,19	1) 4,24 2) 4,45			1) 3,22 2) 4,51				
	C										
powyżej 80 m ²	A										
	B	1) 3,00 2) 6,40	1) 2,22 2) 4,51	1) 4,67 2) 4,90							
	C										

- 1)** stawka czynszu najniższa; średnia z najniższych stawek w przypadku większej liczby stawek,
2)** stawka czynszu najwyższa; średnia z najwyższych stawek w przypadku większej liczby stawek.

**ZARZĄDZENIE Nr 8/09
WÓJTA GMINY BRZUZE
z dnia 5 marca 2009 r.**

Prezydent Grudziądza
Robert Malinowski

w sprawie sprawozdania rocznego z wykonania budżetu gminy za 2008 r.

Na podstawie art. 199 ust. 1 i 2 ustawy z dnia 30 czerwca 2005 r. o finansach publicznych (Dz.U. z 2005 r. Nr 249, poz. 2104 z późn. zm.), art. 30 ust. 1, art. 42 i art. 61 ust. 2 ustawy z dnia 8 marca 1990 r.

o samorządzie gminnym (Dz.U. z 2001 r. Nr 142, poz. 1591 z późn. zm.) oraz art. 4 ust. 1 i art. 13 pkt 2 i 10 ustawy z dnia 20 lipca 2000 r. o ogłoszeniu aktów normatywnych i niektórych innych aktów prawnych (Dz.U. z 2007 r. Nr 68, poz. 449) zarządzam, co następuje:

§ 1. Realizując uchwałę nr XIV/74/07 Rady Gminy Brzuze z dnia 28 grudnia 2007 r. w sprawie uchwalenia budżetu gminy na 2008 r. wraz z późniejszymi zmianami, przedkłada się sprawozdanie roczne z wykonania budżetu gminy za 2008 r. zrealizowanego w niżej podanych wielkościach:

- I Realizacja dochodów i wydatków budżetowych:
- 1) dochody budżetowe: plan 13.165.912 zł, wykonanie 13.055.613,10 zł;
 - 2) wydatki budżetowe: plan 13.701.719 zł, wykonanie 12.641.280,35 zł, w tym:
majątkowe: plan 1.370.986 zł, wykonanie 1.147.564,26 zł;
 - 3) deficyt budżetu: plan 535.807 zł, wykonanie -0-;
 - 4) nadwyżka budżetowa: plan -0-, wykonanie 414.332,75 zł.

II Realizacja planów finansowych tzw. zadań okołobudżetowych:

1. Zadań zleconych z zakresu administracji rządowej oraz innych zadań zleconych ustawami:

Dotacje: plan 2.525.173 zł, wykonanie 2.395.251,26 zł,
Wydatki: plan 2.525.173 zł, wykonanie 2.395.251,26 zł.

2. Realizacja programu rozwiązywania problemów alkoholowych:

Dochody: plan 60.000 zł, wykonanie 80.080,32 zł,
Wydatki: plan 60.000 zł, wykonanie 56.785,48 zł.

3. Gminny Fundusz Ochrony Środowiska i Gospodarki Wodnej:

Przychody: 38.666,26 zł,
Koszty: 23.852,45 zł.

§ 2.1. Poinformować mieszkańców o wykorzystaniu środków budżetowych poprzez ogłoszenie niniejszego zarządzenia na tablicy ogłoszeń urzędu gminy.

2. Przedstawić sprawozdanie z wykonania budżetu za 2008 r. Radzie Gminy Brzuze.

3. Sprawozdanie z wykonania budżetu za 2008 r. przesłać Regionalnej Izbie Obrachunkowej w Bydgoszczy Zespół we Włocławku.

§ 3. Zarządzenie wchodzi w życie z dniem podjęcia i podlega opublikowaniu w Dzienniku Urzędowym Województwa Kujawsko-Pomorskiego.

639

**ZARZĄDZENIE Nr 1/09
WÓJTA GMINY PŁUŻNICA
z dnia 12 marca 2009 r.**

w sprawie sprawozdania z wykonania budżetu gminy Płużnica za 2008 r.

Na podstawie art. 30 ust. 2 pkt 4 i art. 61 ust. 2 ustawy z dnia 8 marca 1990 r. o samorządzie gminnym (Dz.U. z 2001 r. Nr 142, poz. 1591, z 2002 r. Nr 23, poz. 220, Nr 62, poz. 558, Nr 113, poz. 984, Nr 153, poz. 1271 i Nr 214, poz. 1806, z 2003 r. Nr 80, poz. 717 i Nr 162, poz. 1568, z 2004 r. Nr 102, poz. 1055 i Nr 116, poz. 1203, z 2005 r. Nr 172, poz. 1441 i Nr 175, poz. 1457, z 2006 r. Nr 17, poz. 128 i Nr 181, poz. 1337, 2007 r. Nr 48, poz. 327, Nr 138, poz. 974 i Nr 173, poz. 1218 oraz z 2008 r. Nr 180, poz. 1111 i Nr 223, poz. 1458), art. 199 ust. 1 pkt 1 i ust. 2 ustawy z dnia 30 czerwca 2005 r. o finansach publicznych (Dz.U. Nr 249, poz. 2104 i Nr 169, poz. 1420 i z 2006 r. Nr 45, poz. 319, Nr 104, poz. 708, Nr 170, poz. 1217 i 1218, Nr 187, poz. 1381 i Nr 249, poz. 1832, z 2007 r. Nr 82, poz. 560, Nr 88, poz. 587, Nr 115, poz. 791 i Nr 140, poz. 984 oraz z 2008 r. Nr 180, poz. 1112, Nr 209, poz. 1317 i Nr 216, poz. 1370) zarządzam, co następuje:

§ 1. Wykonanie budżetu gminy Płużnica za 2008 r. przyjmuje się w następującej wysokości:

	Wójt	plan na dzień 31.12.2008 r.	wykonanie na dzień 31.12.2008 r.	% wykonania planu
A	Dochody	12 985 029,00	13 771 879,78	106,06
	w tym dotacje na zadania zlecone z zakresu administracji rządowej	2 924 879,00	2 887 513,54	98,72
B	Wydatki	16 064 552,00	12 525 549,21	77,97
	w tym: zadania z zakresu administracji	2 924 879,00	2 887 513,54	98,72

rządowej			
- wydatki majątkowe	3 000 969,00	389 313,81	12,97
C Deficyt	-3 079 523,00	0,0	0,00
C1 Nadwyżka	0,00	1 246 330,81	0,00
D1 Przychody ogółem	3 443 903,00	1 435 812,68	41,69
w tym			
pożyczka	2 102 531,00	0,00	0,00
spłata pożyczki udzielonej	150 000,00	150 000,00	100,00
Inne źródła/wolne środki/	1 191 372,00	1 285 812,68	107,93
D2 Rozchody ogółem	364 380,00	2 138 583,00	586,91
w tym			
spłata kredytów i pożyczek	364 380,00	338 583,00	92,92
inne cele	0,00	1 800 000,00	0,00

§ 2.1. Poinformować mieszkańców o wykorzystaniu środków budżetowych poprzez ogłoszenie niniejszego zarządzenia na tablicy w Urzędzie Gminy w Płużnicy.

2. Przedstawić sprawozdanie z wykonania budżetu za 2008 r. Radzie Gminy.

3. Sprawozdanie z wykonania budżetu za 2008 r. przesłać Regionalnej Izbie Obrachunkowej w Bydgoszczy.

§ 3. Zarządzenie wchodzi w życie z dniem wydania i podlega publikacji w Dzienniku Urzędowym Województwa Kujawsko-Pomorskiego.

Wójt Gminy
Janusz Marcinkowski

Na podstawie art. 199 ustawy z dnia 30 czerwca 2005 r. o finansach publicznych (Dz.U. z 2005 r. Nr 249, poz. 2104, Nr 169, poz. 1420, z 2006 r. Nr 45, poz. 319, Nr 104, poz. 708, Nr 170, poz. 1217 i 1218, Nr 187, poz. 1381, Nr 249, poz. 1832, z 2007 r. Nr 82, poz. 560, Nr 88, poz. 587, Nr 115, poz. 791, Nr 140, poz. 984, z 2008 r. Nr 180, poz. 112, Nr 209, poz. 1317, Nr 216, poz. 1370, z 2009 r. Nr 19, poz. 100), art. 30 ust. 1 i art. 61 ust. 2 ustawy z dnia 8 marca 1990 r. o samorządzie gminnym (Dz.U. z 2001 r. Nr 142, poz. 1591, z 2002 r. Nr 23, poz. 220, Nr 62, poz. 558, Nr 113, poz. 984, Nr 153, poz. 1271, Nr 214, poz. 1806, z 2003 r. Nr 80, poz. 717, Nr 162, poz. 1568, z 2004 r. Nr 102, poz. 1055, Nr 116, poz. 1203, z 2005 r. Nr 172, poz. 1441, Nr 175, poz. 1457, z 2006 r. Nr 17, poz. 128, Nr 181, poz. 1337, z 2007 r. Nr 48, poz. 327, Nr 138, poz. 974, Nr 173, poz. 1218, z 2008 r. Nr 180, poz. 1111, Nr 223, poz. 1458) oraz art. 13 pkt 10 ustawy z dnia 20 lipca 2000 r. o ogłoszeniu aktów normatywnych i niektórych innych aktów prawnych (Dz.U. z 2007 r. Nr 68, poz. 449) zarządza się, co następuje:

§ 1. Realizując uchwałę nr XIV/76/07 Rady Gminy Bobrowo z dnia 28 grudnia 2007 r. w sprawie uchwalenia budżetu gminy Bobrowo na 2008 r., jako Wójt Gminy przedstawiam roczne sprawozdanie z wykonania budżetu gminy za 2008 r.

§ 2. Realizacja dochodów i wydatków budżetowych oraz wynikająca z różnicy pomiędzy osiągniętymi dochodami a wykonanymi wydatkami nadwyżka budżetowa przedstawia się następująco:

1. Dochody budżetowe zaplanowane w kwocie 15.493.349,31 zł zostały zrealizowane w wysokości 15.812.173,29 zł, co stanowi 102,06% planu, z tego:

- 1) wykonanie dochodów własnych wyniosło 4.882.458,87 zł, tj. 107,65% zakładanego planu, w tym dochodów majątkowych 647.615,43 zł, tj. 106,46% zakładanego planu;
- 2) wykonanie dotacji celowych na zadania zlecone i własne wyniosło 3.747.267,42 zł, tj. 99,26% zakładanego planu;
- 3) wykonanie subwencji ogólnych wyniosło 7.182.446,00 zł, tj. 100,00% zakładanego planu;

640

**ZARZĄDZENIE Nr 105/2009
WÓJTA GMINY BOBROWO
z dnia 13 marca 2009 r.**

w sprawie opracowania rocznego sprawozdania z wykonania budżetu gminy Bobrowo za 2008 r.

4) wykonanie środków z funduszy strukturalnych UE wyniosło 598.813,25 zł, tj. 99,98% zakładanego planu.

2. Wydatki budżetowe zaplanowane w kwocie 16.064.349,31 zł wykonano w wysokości 15.079.437,22 zł, co stanowi 93,87% planu, z tego:

- 1) wykonanie wydatków majątkowych wyniosło 4.139.067,92 zł, tj. 94,79% zakładanego planu;
- 2) wykonanie wydatków bieżących wyniosło 10.940.369,30 zł, tj. 93,53% zakładanego planu;
- 3) planowany niedobór budżetu w wysokości 571.000 zł został pokryty pożyczką z WFOŚiGW;
- 4) wykonanie budżetu zakończyło się nadwyżką w kwocie 732.736,07 zł, którą przeznaczono na wydatki inwestycyjne przyszłych okresów.

§ 3. Realizacja planów finansowych przedstawia się następująco:

1. Realizacja zadań zleconych z zakresu administracji rządowej oraz innych zadań zleconych jednostkom samorządu terytorialnego, na plan 2.884.189 zł:

- 1) wykonanie dochodów wyniosło 2.861.078,94 zł, tj. 99,20% zakładanego planu;
- 2) wykonanie wydatków wyniosło 2.861.078,94 zł, tj. 99,20% zakładanego planu.

2. Realizacja zadań wykonywanych na podstawie porozumień (umów) między jednostkami samorządu terytorialnego, na plan 5.000 zł wydatki związane z dowożeniem uczniów do szkół wyniosły 2.398,85 zł, tj. 47,98% zakładanego planu.

3. Realizacja programu rozwiązywania problemów alkoholowych oraz przeciwdziałania narkomanii przedstawia się następująco:

- 1) wykonanie dochodów wyniosło 66.198,41 zł na plan roczny 66.000 zł, tj. 100,30% zakładanego planu;
- 2) wykonanie wydatków wyniosło 65.851,23 zł na plan roczny 66.000 zł, tj. 99,77% zakładanego planu, z czego na przeciwdziałanie narkomanii wydatkowano kwotę 4.265,87 zł.

4. Wysokość udzielonych dotacji na cele publiczne, związane z realizacji zadań gminnych dla podmiotów niedziałających w celu osiągnięcia zysku wyniosła 214.000 zł, tj. 86,29% zakładanego planu. W tym dotacja udzielona jednostce kultury zgodnie z planem w kwocie 130.000 zł.

5. Realizacja przychodów i wydatków instytucji kultury – Gminnej Biblioteki Publicznej w Bobrowie – przedstawia się następująco:

- 1) wykonanie przychodów wyniosło 160.405,39 zł na plan roczny 160.406,00 zł, tj. 100,00% zakładanego planu;
- 2) wykonanie kosztów wyniosło 147.223,73 zł na plan roczny 147.224,00 zł, tj. 100,00% zakładanego planu.

6. Realizacja przychodów i wydatków Gminnego Funduszu Ochrony Środowiska i Gospodarki Wodnej przedstawia się następująco:

- 1) wykonanie przychodów wyniosło 19,74 zł na plan roczny 20,00 zł, tj. 99,70% zakładanego planu;
- 2) wykonanie wydatków wyniosło 120,00 zł na plan roczny 120,00 zł, tj. 100,00% zakładanego planu.

§ 4.1. Przedstawić sprawozdanie z wykonania budżetu gminy za 2008 r. Radzie Gminy Bobrowo.

2. Sprawozdanie z wykonania budżetu za 2008 r. przesłać Regionalnej Izbie Obrachunkowej w Bydgoszczy – Zespół w Toruniu.

§ 5. Zarządzenie wchodzi w życie z dniem podjęcia i podlega opublikowaniu w Dzienniku Urzędowym Województwa Kujawsko-Pomorskiego.

Wójt
Anna Małkiewicz

641

**ZARZĄDZENIE Nr 215/2009
WÓJTA GMINY OSIĘCINY
z dnia 16 marca 2009 r.**

w sprawie sprawozdania rocznego z wykonania budżetu gminy Osiećciny za 2008 r.

Na podstawie art. 30 ust. 1 i art. 42 oraz art. 61 ust. 2 ustawy z dnia 8 marca 1990 r. o samorządzie gminnym (Dz.U. z 2001 r. Nr 142, poz. 1591 z późn. zm.), art. 199 ust. 1 i 2 ustawy z dnia 30 czerwca 2005 r. o finansach publicznych (Dz.U. Nr 249, poz. 2104 z późn. zm.) oraz art. 13 pkt 2 i 10 ustawy z dnia 20 lipca 2000 r. o ogłoszeniu aktów normatywnych i niektórych innych aktów prawnych (Dz.U. z 2005 r. Nr 190, poz. 1606 z późn. zm.) zarządzam, co następuje:

§ 1. Realizując uchwałę nr XII/76/2007 Rady Gminy Osiećciny z dnia 27 grudnia 2007 r. w sprawie uchwalenia budżetu gminy na 2008 r. z późn. zm. przedkłada się sprawozdanie roczne z wykonania budżetu gminy za 2008 r., następująco:

1. Dochody budżetu zrealizowano w kwocie 19.736.407,53 zł na plan 19.857.713,00 zł, co stanowi 99,39% wykonania w tym:

- a) zadania zlecone w zakresie administracji rządowej wykonano w kwocie 4.909.126,36 zł na plan 4.918.509,00 zł tj. 99,81%,
- b) dochody z tytułu wydawanych zezwoleń na sprzedaż alkoholu wykonano w kwocie 83.879,90 zł na plan 85.000,00 zł tj. 98,69%,
- c) subwencji ogólnej zrealizowano w kwocie 8.949.575,00 zł na plan 8.949.575,00 zł, tj. 100%.

2. Wydatki budżetu zrealizowano w kwocie 18.811.320,54 zł na plan 19.802.597,00 zł, co stanowi 94,99% wykonania, w tym:

- a) wydatki związane z realizacją zadań zleconych w zakresie administracji rządowej wykonano w kwocie 4.909.126,36 zł na plan 4.918.509,00 zł, tj. 99,81%,
- b) wydatki na realizację zadań określonych w programie profilaktyki i rozwiązywania programów alkoholowych wykonano w kwocie 44.666,86 zł na plan 85.000,00 zł, tj. 52,55%,
- c) wydatki bieżące wykonano w kwocie 16.623.174,13 zł na plan 17.542.773,00 zł, tj. 94,76%,
- d) wydatki majątkowe wykonano w kwocie 2.188.146,41 zł na plan 2.259.824,00 zł, tj. 96,83%.

3. Nadwyżka budżetowa wyniosła 925.086,99 zł. przy planowanej w kwocie 55.116,00 zł.

4. Przychody Gminnego Funduszu Ochrony Środowiska i Gospodarki Wodnej zrealizowano w kwocie 17.173,17 zł. Natomiast koszty wynoszą 16.789,70 zł.

5. Dochody Rachunku Dochodów Własnych zrealizowano w kwocie 58.069,81 zł. Wydatki wykonano w kwocie 64.294,65 zł.

6. Nie wystąpiły zobowiązania wymagalne, natomiast gmina posiada zobowiązania z tytułu zaciągniętej pożyczki z WFOŚ w kwocie 230.000,00 zł.

§ 2. Zarządzenie wchodzi w życie z dniem podjęcia i podlega ogłoszeniu na tablicy ogłoszeń w Urzędzie Gminy oraz opublikowaniu w Dzienniku Urzędowym Województwa Kujawsko-Pomorskiego.

Wójt Gminy
Jerzy Izydorski

642

**KOMUNIKAT
ZARZĄDU WOJEWÓDZTWA
KUJAWSKO-POMORSKIEGO
z dnia 17 marca 2009 r.**

w sprawie adresu strony internetowej.

Na podstawie art. 28 ust. 1b ustawy z dnia 6 grudnia 2006 r. o zasadach prowadzenia polityki rozwoju (Dz.U. z 2006 r. Nr 227, poz. 1658 z późn. zm.) ogłasza się, co następuje:

1. W dniu 17 marca 2009 r. Zarząd Województwa Kujawsko-Pomorskiego podjął uchwałę nr 21/248/09 w sprawie zmiany Indykatywnego Wykazu Indywidualnych Projektów Kluczowych współfinansowanych w ramach Regionalnego Programu Operacyjnego Województwa Kujawsko-Pomorskiego na lata 2007-2013;

2. Zmieniony Indykatywny Wykaz Indywidualnych Projektów Kluczowych współfinansowanych w ramach Regionalnego Programu Operacyjnego Województwa Kujawsko-Pomorskiego na lata 2007-2013, został opublikowany na stronie internetowej Urzędu Marszałkowskiego Województwa Kujawsko-Pomorskiego: www.fundusze.kujawsko-pomorskie.pl;

Marszałek Województwa Piotr Całbecki	Członek Zarządu Franciszek Złotnikiewicz
	Członek Zarządu Bartosz Nowacki

643

**ZARZĄDZENIE Nr 95/2009
WÓJTA GMINY ZBICZNO
z dnia 17 marca 2009 r.**

**w sprawie opracowania rocznego sprawozdania
z wykonania budżetu gminy Zbiczno za 2008 r.**

Na podstawie art. 199 ustawy z dnia 30 czerwca 2005 r. o finansach publicznych (Dz.U. Nr 249, poz. 2104 z późn. zm.), art. 30 ust. 1 i art. 61 ust. 2 ustawy z dnia 8 marca 1990 r. o samorządzie gminnym (Dz.U. z 2001 r. Nr 142, poz. 1591 z późn. zm.) oraz art. 13 pkt 10 ustawy z dnia 20 lipca 2000 r. o ogłoszeniu aktów normatywnych i niektórych innych aktów prawnych (Dz.U. z 2005 r. Nr 190, poz. 1606) zarządza się, co następuje:

§ 1. Realizując uchwałę nr XV/67/2007 Rady Gminy Zbiczno z dnia 19 grudnia 2007 r. w sprawie uchwalenia budżetu gminy Zbiczno na 2008 r., jako Wójt Gminy przedstawiam roczne sprawozdanie z wykonania budżetu gminy za 2008 r.

§ 2. Realizacja dochodów i wydatków budżetowych oraz wynikający z różnicy pomiędzy osiągniętymi dochodami a wykonanymi wydatkami deficyt przedstawia się następująco:

1. Dochody budżetowe zaplanowane w kwocie 10.204.778 zł zostały zrealizowane w wysokości 11.003.706,48 zł, co stanowi 107,83% planu, z tego:

- 1) wykonanie dochodów własnych wyniosło 2.814.927,62 zł, tj. 141,45% zakładanego planu;
- 2) wykonanie dotacji celowych wyniosło 3.032.843,36 zł, tj. 99,18% zakładanego planu;
- 3) wykonanie subwencji ogólnych wyniosło 4.986.648,00 zł, tj. 100,00% zakładanego planu;
- 4) wykonanie środków ze źródeł pozabudżetowych wyniosło 13.158,00 zł, tj. 100,00% zakładanego planu;
- 5) wykonanie środków z funduszy strukturalnych UE (w tym dotacje rozwojowe) wyniosło 156.129,50 zł, tj. 99,55% zakładanego planu.

2. Wydatki budżetowe zaplanowane w kwocie 12.782.146 zł wykonano w wysokości 11.880.426,51 zł (w tym wydatki niewygasające 8.052,90 zł), co stanowi 92,95% planu z tego:

- 1) wykonanie wydatków majątkowych wyniosło 1.327.994,94 zł, tj. 78,89% zakładanego planu;
- 2) wykonanie wydatków bieżących wyniosło 10.552.431,57 zł, tj. 95,08% zakładanego planu.

3. Deficyt budżetu zaplanowano w wysokości 2.577.368 zł, a osiągnięto deficyt w kwocie 876.720,03 zł. Planowany deficyt pokryty został przychodami pochodzącymi z:

- 1) zaciągniętych pożyczek w wysokości 392.000,00 zł;
- 2) zaciągniętych kredytów w wysokości 105.140,57 zł;
- 3) emisji obligacji w wysokości 1.900.000,00 zł,

§ 3. Realizacja planów finansowych przedstawia się następująco:

1. Plan realizacji zadań zleconych bieżących z zakresu administracji rządowej oraz innych zadań zleconych gminie ustawami wynosił 2.280.560 zł, a został zrealizowany w kwocie 2.275.943,00 zł, co stanowi 99,80% zakładanego planu.

2. Realizacja zadań realizowanych na podstawie porozumień lub umów z innymi jednostkami samorządu terytorialnego z tego:

- 1) wykonanie dochodów wyniosło 210.857,22 zł na plan roczny 221.396 zł, tj. 95,24% zakładanego planu;
- 2) wykonanie wydatków wyniosło 479.377,37 zł na plan roczny 550.786 zł, tj. 87,04% zakładanego planu.

3. Realizacja programu rozwiązywania problemów alkoholowych przedstawia się następująco:

- 1) wykonanie dochodów wyniosło 62.209,00 zł na plan roczny 62.122 zł, tj. 100,14% zakładanego planu;
- 2) wykonanie wydatków wyniosło 62.102,64 zł na plan roczny 62.122 zł, tj. 99,97% zakładanego planu.

4. Realizacja przychodów i wydatków zakładu budżetowego – Zakładu Usług Komunalnych – przedstawia się następująco:

- 1) wykonanie przychodów wyniosło 1.011.506,61 zł na plan roczny 1.030.470 zł, tj. 98,16% zakładanego planu;
- 2) wykonanie kosztów wyniosło 1.012.402,89 zł na plan roczny 1.014.540 zł, tj. 99,79% zakładanego planu.

5. Realizacja przychodów i wydatków instytucji kultury – Gminnego Ośrodka Kultury, Sportu i Rekreacji – przedstawia się następująco:

- 1) wykonanie przychodów wyniosło 518.757,22 zł na plan roczny 520.854 zł, tj. 99,60% zakładanego planu;
- 2) wykonanie kosztów wyniosło 523.040,92 zł na plan roczny 536.980 zł, tj. 97,41% zakładanego planu.

6. Realizacja przychodów i wydatków Gminnego Funduszu Ochrony Środowiska i Gospodarki Wodnej przedstawia się następująco:

- 1) wykonanie przychodów wyniosło 3.509,06 zł na plan roczny 4.000 zł, tj. 87,73% zakładanego planu;
- 2) wykonanie wydatków wyniosło 4.000,00 zł na plan roczny 4.000 zł, tj. 100,00% zakładanego planu.

§ 4.1. Przedstawić sprawozdanie z wykonania budżetu gminy za 2008 r. Radzie Gminy Zbiczno.

2. Sprawozdanie z wykonania budżetu za 2008 r. przesłać Regionalnej Izbie Obrachunkowej w Bydgoszczy – Zespół w Toruniu.

§ 5. Zarządzenie wchodzi w życie z dniem podjęcia i podlega opublikowaniu w Dzienniku Urzędowym Województwa Kujawsko-Pomorskiego.

Wójt
Wojciech Rakowski

644

**ZARZĄDZENIE Nr 8/2009
WÓJTA GMINY BRZOSIE
z dnia 18 marca 2009 r.**

w sprawie opracowania rocznego sprawozdania z wykonania budżetu gminy Brzozie za 2008 r.

Na podstawie art. 199 ustawy z dnia 30 czerwca 2005 r. o finansach publicznych (Dz.U. Nr 249, poz. 2104 z późn. zm.) art. 30 ust. 1 i art. 61 ust. 2 ustawy z dnia 8 marca 1990 r. o samorządzie gminnym

(Dz.U. z 2001 r. Nr 142, poz. 1591 z późn. zm. oraz art. 13 pkt 10 ustawy z dnia 20 lipca 2000 r. o ogłoszeniu aktów normatywnych i niektórych innych aktów prawnych (Dz.U. z 2005 r. Nr 190, poz. 1606) zarządzam, co następuje:

§ 1. Realizując uchwałę nr XII/55/2007 Rady Gminy Brzozie z dnia 28 grudnia 2007 r. w sprawie uchwalenia budżetu gminy jako Wójt Gminy Brzozie przedstawiam roczne sprawozdanie z wykonania budżetu gminy Brzozie za 2008 r.

§ 2. Realizacja dochodów i wydatków budżetowych oraz wynikająca z różnicy pomiędzy osiągniętymi dochodami a wykonanymi wydatkami nadwyżka przedstawia się następująco:

1. Dochody budżetowe zaplanowane w kwocie: 11.548.678,04 zł, zostały zrealizowane w wysokości: 11.243.450,11 zł, co stanowi 97,36% planu, w tym:

1) dochody bieżące w wysokości 10.067.225,78 zł tj.98,66% planu:

a) dotacje celowe w wysokości 2.958.499,21 zł tj.98,12% planu, w tym:

- dotacje celowe na zadania zlecone zrealizowano w wysokości: 2.093.581,55 zł tj.100,00% planu,

- dotacje celowe na zadania własne zrealizowano w wysokości: 754.379,00 zł tj.100,00% planu,

- dotacje celowe realizowane na podstawie porozumień w wysokości: 52.500,00 zł tj.48,17% planu,

- dotacje rozwojowe oraz środki na finansowanie Wspólnej Polityki Rolnej w wysokości 58.038,66 zł tj. 99,54% planu,

b) subwencję ogólną zrealizowano w wysokości: 5.194.059,00 zł tj. 100,0% planu,

c) dochody własne zrealizowano w wysokości: 1.914.667,57 zł tj. 95,97% planu;

2) dochody majątkowe w wysokości 1.176.224,33 zł tj.87,49% planu, w tym:

a) dochody ze sprzedaży majątku: 251.862,00 zł tj.59,97% planu,

b) refundacja środków UE w ramach ZPORR: 524.362,33 zł, tj.100,00% planu,

c) dotacja z Funduszu Wsparcia: 350.000,00 zł, tj.100,00% planu,

d) dotacja z Agencji Nieruchomości Rolnej: 50.000,00 zł, tj.100,00% planu.

2. Wydatki budżetowe zaplanowane w kwocie 11.111.358,04 zł wykonano w wysokości: 10.033.361,18 zł, co stanowi 90,30% planu, w tym:

1) wykonanie wydatków bieżących wyniosło: 8.755.275,51 zł, tj. 93,88% planu w tym:

a) wynagrodzenia wykonano w wysokości: 3.408.213,59 zł,

b) pochodne od wynagrodzeń wykonano w wysokości: 609.000,32 zł,

c) dotacje dla instytucji kultury wykonano w wysokości 79.462,89 zł,

- d) dotacje celowe na zadania własne gminy realizowane przez podmioty nienależące do sektora finansów publicznych wykonano w wysokości 2.000,00 zł,
 - e) wydatki na obsługę długu wykonano w wysokości 110.254,17 zł,
 - f) pozostałe wydatki wykonano w wysokości 4.546.344,54 zł;
- 2) wykonanie wydatków majątkowych wyniosło: 1.278.085,67 zł, tj. 71,58% planu.
3. Nadwyżka budżetu zaplanowana w wysokości 437.320,00 zł wyniosła 1.210.088,93 zł.

§ 3. Realizacja planów finansowych przedstawia się następująco:

1. Realizacja Gminnego Programu Profilaktyki i Rozwiązywania Problemów Alkoholowych oraz Gminnego Programu Przeciwdziałania Narkomanii:

- 1) plan dochodów: 46.670,00 zł, wykonanie: 46.671,26 zł;
- 2) plan wydatków: 44.000,00 zł, wykonanie: 43.287,67 zł.

2. Plan i wykonanie przychodów i kosztów Gminnego Funduszu Ochrony Środowiska i Gospodarki Wodnej:

- 1) plan przychodów: 5.000,00 zł, wykonanie: 4.647,65 zł;
- 2) plan kosztów: 4.500,00 zł, wykonanie: 0,00 zł.

3. Realizacja przychodów i kosztów Zakładu Budżetowego „Wodociągi Gminne” w Brzoziu:

- 1) plan przychodów: 307.500,00 zł, wykonanie: 603.062,85 zł;
- 2) plan kosztów: 312.600,00 zł, wykonanie: 568.170,91 zł.

4. Realizacja planu finansowego Gminnej Biblioteki Publicznej w Brzoziu przebiegała następująco:

- 1) plan przychodów: 98.230,00 zł, wykonanie: 83.706,89 zł;
- 2) plan kosztów: 98.230,00 zł, wykonanie: 84.989,65 zł.

§ 4.1. Przedstawić sprawozdanie z wykonania budżetu za 2008 r. Radzie Gminy Brzozie.

2. Sprawozdanie z wykonania budżetu za 2008 r. przesłać Regionalnej Izbie Obrachunkowej w Bydgoszczy – Zespół w Toruniu.

§ 5. Zarządzenie wchodzi w życie z dniem podjęcia i podlega opublikowaniu w Dzienniku Urzędowym Województwa Kujawsko-Pomorskiego.

Wójt
Mieczysław Jętczak

645

**ZARZĄDZENIE Nr 3/2009
WÓJTA GMINY GRUDZIĄDZ
z dnia 18 marca 2009 r.**

w sprawie przedłożenia sprawozdania z wykonania budżetu gminy Grudziądz za 2008 r.

Na podstawie art. 199 ust. 1 ustawy z dnia 30 czerwca 2005 r. o finansach publicznych (Dz.U. z 2005 r. Nr 249, poz. 2104, Nr 169, poz. 1420,

z 2006 r. Nr 45, poz. 319, Nr 104, poz. 708, Nr 170, poz. 1217 i 1218, Nr 187, poz. 1381, Nr 249, poz. 1832 z 2007 r. Nr 82, poz. 560, Nr 88, poz. 587, Nr 115, poz. 791, Nr 140, poz. 984, Nr 82, poz. 560 oraz z 2008 r. Nr 180, poz. 1112, Nr 209, poz. 1317, Nr 216, poz. 1370, z 2009 r. Nr 19, poz. 100) art. 30 ust. 1 art. 42, art. 61 ust. 2 i 3 ustawy z dnia 8 marca 1990 r. o samorządzie gminnym (Dz.U. z 2001 r. Nr 142, poz. 1591, z 2002 r. Nr 23, poz. 220, Nr 62, poz. 558, Nr 113, poz. 984, Nr 153, poz. 1271, Nr 214, poz. 1806, z 2003 r. Nr 80, poz. 717, Nr 162, poz. 1568, z 2004 r. Nr 102, poz. 1055, Nr 116, poz. 1203, z 2005 r. Nr 172, poz. 1441, Nr 175, poz. 1457, z 2006 r. Nr 17, poz. 128, Nr 181, poz. 1337, z 2007 r. Nr 48, poz. 327, Nr 138, poz. 974, Nr 173, poz. 1218 oraz z 2008 r. Nr 180, poz. 1111, Nr 223, poz. 1458) oraz art. 13 pkt 2 i 10 ustawy z dnia 20 lipca 2000 r. o ogłaszaniu aktów normatywnych i niektórych innych aktów prawnych (Dz.U. z 2007 r. Nr 68, poz. 449 oraz z 2009 r. Nr 31, poz. 206) zarządzam, co następuje:

§ 1. Realizując uchwałę nr XIII/75/2007 Rady Gminy z dnia 6 grudnia 2007 r. w sprawie uchwalenia budżetu gminy Grudziądz na 2008 r. przedkładam sprawozdanie z wykonania budżetu gminy Grudziądz za 2008 r.

Budżet gminy za 2008 r. został zrealizowany w niżej podanych wielkościach:

1. Dochody budżetu:

plan: 40.527.722,00 zł,
wykonanie: 25.700.546,28 zł,
dochody bieżące: 23.548.995,00 zł,
dochody majątkowe: 16.978.727,00 zł,
w tym udziały w dochodach budżetu państwa §§ 0010 i 0020:
plan: 3.764.000,00 zł,
wykonanie: 4.207.251,84 zł,
dotacje celowe otrzymane z budżetu państwa na realizację zadań bieżących z zakresu administracji rządowej oraz innych zadań zleconych gminie (związkom gmin) ustawami § 2010:
plan: 3.920.744,00 zł,
wykonanie: 3.781.557,18 zł,
dotacje celowe otrzymane z budżetu państwa na zadania bieżące realizowane przez gminę na podstawie porozumień z organami administracji rządowej § 2020:
plan: 18.372,00 zł,
wykonanie: 18.372,00 zł,
dotacje celowe otrzymane z budżetu państwa na realizację własnych zadań bieżących gmin (związków gmin) § 2030:
plan: 1.561.640,00 zł,
wykonanie: 1.517.559,44 zł,
subwencje ogólne z budżetu państwa § 2920:
plan: 6.941.848,00 zł,
wykonanie: 6.941.848,00 zł,
środki na dofinansowanie własnych inwestycji gmin (związków gmin), powiatów (związków powiatów), samorządów województw, pozyskane z innych źródeł § 6298:
plan 16.087.439,00 zł,
wykonanie 47.439,00 zł,

dotacje celowe otrzymane z budżetu państwa na realizację inwestycji i zakupów inwestycyjnych własnych gmin (związków gmin) §§ 6310, 6330:

plan 865.588,00 zł,

wykonanie 865.588,00 zł,

dotacje rozwojowe oraz środki na finansowanie Wspólnej Polityki Rolnej §§ 2008, 2009:

plan 117.073,00 zł,

wykonanie 116.901,19 zł,

pozostałe dochody:

plan: 7.251.018,00 zł,

wykonanie: 8.204.029,63 zł.

2. Wydatki budżetu plan 47.430.180,00 zł,

wykonanie: 24.774.880,81 zł, w tym:

wydatki bieżące:

plan 22.645.634,00 zł,

wykonanie: 21.249.621,41 zł,

wydatki majątkowe:

plan: 24.784.546,00 zł,

wykonanie: 3.525.259,40 zł,

dotacje: §§ 2310, 2480, 2540:

plan: 437.000,00 zł,

wykonanie: 432.431,76 zł,

wynagrodzenia i pochodne od wynagrodzeń §§ 4010, 4018, 4019, 4040, 4100, 4170, 4110, 4118, 4119, 4120:

plan: 8.654.186,00 zł,

wykonanie: 8.524.332,88 zł,

rezerwa ogólna do 1% wydatków budżetu gminy § 4810,

plan 30.000,00 zł,

wykonanie -,

wydatki na obsługę długu:

plan 440.000,00 zł,

wykonanie 271.021,30 zł,

pozostałe wydatki:

plan 13.084.448,00 zł,

wykonanie 12.021.835,47 zł.

3. Niedobór budżetu:

plan 6.902.458,00 zł,

wykonanie 925.665,47 zł,

4. Wydatki jednostek pomocniczych gminy – sołectw:

plan: 210.000,00 zł,

wykonanie: 87.300,00 zł.

5. Wpływy z opłat za wydawane zezwolenia na sprzedaż alkoholu:

plan: 100.000,00 zł,

wykonanie: 117.628,08 zł.

6. Wydatki na realizację zadań określonych w „Gminnym Programie Profilaktyki i Rozwiązywania Problemów Alkoholowych oraz Przeciwdziałania Narkomanii i Przemocy w Rodzinie:

plan: 154.000,00 zł,

wykonanie: 114.983,73 zł.

7. Gminny Fundusz Ochrony Środowiska i Gospodarki Wodnej Stan środków na początku roku:

plan: 580.000,00 zł,

wykonanie: 581.295,59 zł,

Przychody:

Plan: 260.000,00 zł,

wykonanie: 477.102,04 zł,

Rozchody:

plan: 810.000,00 zł,

wykonanie: 164.036,93 zł,

Stan środków na koniec roku:

plan: 30.000,00 zł,

wykonanie: 894.360,70 zł.

§ 2.1. Poinformować mieszkańców gminy o wykorzystaniu środków budżetowych za 2008 r. poprzez ogłoszenie niniejszego zarządzenia na tablicy ogłoszeń Urzędu Gminy Grudziądz.

2. Przedstawić sprawozdanie z wykonania budżetu gminy Grudziądz za 2008 r. Radzie Gminy Grudziądz.

3. Sprawozdanie z wykonania budżetu gminy Grudziądz za 2008 r. przesłać do Regionalnej Izby Obrachunkowej w Bydgoszcz Zespół w Toruniu.

§ 3. Zarządzenie wchodzi w życie z dniem podjęcia i podlega publikacji w Dzienniku Urzędowym Województwa Kujawsko-Pomorskiego.

Wójt Gminy
Jan Tesmer

646

**ZARZĄDZENIE Nr 8/09
WÓJTA GMINY DRAGACZ
z dnia 19 marca 2009 r.**

w sprawie sprawozdania z wykonania budżetu gminy za 2008 r.

Na podstawie art. 30 ust. 2 pkt 4 i art. 61 ust. 2 ustawy z dnia 8 marca 1990 r. o samorządzie gminnym (Dz.U. z 2001 r. Nr 142, poz. 1591 z późn. zm.)¹ oraz art. 199 ustawy z dnia 30 czerwca 2005 r. o finansach publicznych (Dz.U. z 2005 r. Nr 249, poz. 2104, z późn. zm.)², zarządzam, co następuje:

§ 1. Dochody budżetu gminy w wysokości plan 16.855.542,05 zł, wykonanie 16.968.511,38 zł, tj. 100,67%.

§ 2.1. Wydatki budżetu gminy w wysokości plan 20.958.916,07 zł, wykonanie 19.012.926,61 zł tj. 90,72%.

2. Wydatki bieżące w wysokości plan 14.715.422,07 zł wykonanie 13.710.149,24 zł, tj. 93,17%.

3. Wydatki majątkowe w wysokości plan 6.243.494,00 zł wykonanie 5.302.777,37 zł tj. 84,93%.

§ 3. Deficyt budżetu gminy w wysokości plan 4.103.374,02 zł, wykonanie – deficyt 2.044.415,23 zł.

§ 4. Przedstawić sprawozdanie z wykonania budżetu gminy za 2008 r. Radzie Gminy i przekazać do Regionalnej Izby Obrachunkowej w Bydgoszczy.

§ 5. Zarządzenie wchodzi w życie z dniem podjęcia i podlega publikacji w Dzienniku Urzędowym Województwa Kujawsko-Pomorskiego.

Wójt Gminy
Andrzej Lorenc

1. Zmiany wymienionej ustawy zostały ogłoszone w Dz.U. z 2002 r. Nr 23, poz. 220, Nr 62, poz. 558, Nr 113, poz. 984, Nr 153, poz. 1271 i Nr 214, poz. 1806, z 2003 r. Nr 80, poz. 717 i Nr 162, poz. 1568, z 2004 r. Nr 102, poz. 1055, Nr 116, poz. 1203 i Nr 167, poz. 1759, z 2005 r. Nr 172, poz. 1441 i Nr 175, poz. 1457, z 2006 r. Nr 17, poz. 128 i Nr 181, poz. 1337, z 2007 r. Nr 48, poz. 327, Nr 138, poz. 974 i Nr 173, poz. 1218 oraz z 2008 r. Nr 180, poz. 1111 i Nr 223, poz. 1458.

2. Zmiany wymienionej ustawy zostały ogłoszone w Dz.U. z 2005 r. Nr 169, poz. 1420, z 2006 r. Nr 45, poz. 319, Nr 104, poz. 708, Nr 170, poz. 1217, 1218, Nr 187, poz. 1381 i Nr 249, poz. 1832, z 2007 r. Nr 82, poz. 560, Nr 88, poz. 587, Nr 115, poz. 791 i Nr 140, poz. 984, z 2008 r. Nr 180, poz. 1112, Nr 209, poz. 1317 i Nr 216, poz. 1370 oraz z 2009 r. Nr 19, poz. 100.

647

**ZARZĄDZENIE Nr 0151/05/2009
WÓJTA GMINY ŁYSOMICIE
z dnia 19 marca 2009 r.**

**w sprawie sprawozdania rocznego z wykonania
budżetu gminy Łysomice za 2008 r.**

Na podstawie art. 30 ust. 1 pkt 4 oraz art. 61 ust. 2 ustawy z dnia 8 marca 1990 r. o samorządzie gminnym (Dz.U. z 2001 r. Nr 142, poz. 1591, z 2002 r. Nr 23, poz. 220, Nr 62, poz. 558, Nr 113, poz. 984, Nr 153, poz. 1271 i Nr 214, poz. 1806, z 2003 r. Nr 80, poz. 717 i Nr 162, poz. 1568, z 2004 r. Nr 102, poz. 1055 i Nr 116, poz. 1203, i Nr 167, poz. 1759, z 2005 r. Nr 172, poz. 1441, Nr 175, poz. 1457, z 2006 r. Nr 17, poz. 128 i Nr 181, poz. 1337, z 2007 r. Nr 48, poz. 327, Nr 138, poz. 974 i Nr 173, poz. 1218 oraz z 2008 r. Nr 180, poz. 1111, Nr 223, poz. 1458) art. 199 ust. 1 i ust. 2 ustawy z dnia 30 czerwca 2005 r. o finansach publicznych (Dz.U. Nr 249, poz. 2104 i Nr 169, poz. 1420 oraz z 2006 r. Nr 45, poz. 319, Nr 104, poz. 708, Nr 170, poz. 1217 i 1218, Nr 187, poz. 1381, Nr 249, poz. 1832, z 2007 r. Nr 82, poz. 560, Nr 88, poz. 587, Nr 115, poz. 791, Nr 140, poz. 984, z 2008 r. Nr 180, poz. 1112, Nr 209, poz. 1317, Nr 216, poz. 1370 oraz z 2009 r. Nr 19, poz. 100) zarządza się, co następuje:

§ 1. Realizując uchwałę nr XVII/96/08 Rady Gminy Łysomice z dnia 17 marca 2008 r. w sprawie uchwalenia budżetu gminy na 2008 r. w niżej podanych wielkościach:

1. Dochody budżetu zrealizowano w kwocie – 19.484.116,40 zł, co stanowi 87,24% planu, w tym uzyskano m.in.:

- 1) subwencje ogólną w wysokości – 5.926.900,00 zł, w tym:
 - a) subwencje oświatową – 5.258.865,00 zł,
 - b) subwencje wyrównawczą – 617.869,00 zł,
 - c) subwencje równoważącą – 50.166,00 zł;
- 2) dotacje celowe w wysokości – 3.607.911,61 zł, w tym:
 - a) na zadania własne – 629.626,55 zł,
 - b) na zadania zlecone i powierzone – 2.978.285,06 zł;
- 3) dochody własne w wysokości – 9.949.304,79 zł, w tym:
 - a) podatek od nieruchomości – 1.184.136,86 zł,
 - b) podatek rolny – 903.329,60 zł,

- c) podatek od środków transportowych – 243.649,39 zł,
 - d) podatek od spadków i darowizn – 114.701,90 zł,
 - e) podatek od czynności cywilnoprawnych – 802.058,99 zł,
 - f) dochody z majątku – 82.529,99 zł,
 - g) udziały w podatku dochodowym od osób fizycznych i prawnych – 4.820.863,29 zł,
 - h) pozostałe dochody – 1.798.034,77 zł.
2. Wydatki budżetu zrealizowano w kwocie – 22.062.940,68 zł, co stanowi 86,20% planu, z tego:
- 1) wydatki majątkowe: 5.929.638,68 zł, w tym:
 - a) wydatki inwestycyjne – 5.506.582,79 zł,
 - b) zakupy inwestycyjne – 423.055,89 zł;
 - 2) wydatki bieżące – 16.133.302,00 zł, w tym:
 - a) na obsługę długu publicznego – 249.999,45 zł,
 - b) dotacje celowe z budżetu – 430.100,00 zł, w tym:
 - dotacja podmiotowa dla samorządowych instytucji kultury – 258.100,00 zł,
 - dotacja podmiotowa dla Samodzielnego Publicznego Zakładu Opieki Zdrowotnej – 46.000,00 zł,
 - dotacja celowa przekazana dla powiatu na zadania bieżące – 100.000,00 zł,
 - dotacja przedmiotowa dla jednostek niezaliczanych do sektora finansów publicznych na prowadzenie drużyn piłkarskich – 26.000,00 zł,
 - c) na przeciwdziałanie alkoholizmowi – 102.751,03 zł,
 - d) wynagrodzenia – 6.236.270,52 zł,
 - e) pochodne od wynagrodzeń – 1.149.152,22 zł;
 - 3) na ogólną kwotę poniesionych wydatków w wysokości 22.062.940,68 zł:
 - a) rolnictwo i łowiectwo stanowią – 2.559.027,39 zł, (w tym wydatki majątkowe: 1.709.758,67 zł),
 - b) transport i łączność stanowią – 1.501.730,00 zł (w tym wydatki majątkowe: 1.143.651,71 zł),
 - c) gospodarkę mieszkaniową – 309.153,09 zł,
 - d) działalność usługową – 124.034,11 zł,
 - e) administrację publiczną stanowią – 2.355.166,03 zł (w tym wydatki majątkowe: 21.675,54 zł),
 - f) urzędy naczelnych organów władzy państwowej, kontroli i ochrony prawa oraz sądownictwa – 20.486,14 zł,
 - g) bezpieczeństwo publiczne i ochronę przeciwpożarową stanowią – 469.006,61 zł (w tym wydatki majątkowe: 353.655,77 zł),
 - h) wydatki związane z poborem podatków, opłat i niepodatkowych należności budżetowych – 62.230,74 zł,
 - i) obsługa długu publicznego – 249.999,45 zł,
 - j) różne rozliczenia – 117.882,22 zł,
 - k) szkolnictwo stanowią – 9.390.081,46 zł (w tym wydatki majątkowe: 2.417.768,29 zł),
 - l) ochrona zdrowia – 153.233,58 zł,
 - m) pomoc społeczna stanowią – 3.399.308,43 zł (w tym wydatki majątkowe: 28.244,52 zł),
 - n) edukacyjna opieka wychowawcza – 386.997,25 zł, (w tym wydatki majątkowe: 3.698,59 zł),
 - o) gospodarkę komunalną i ochronę środowiska stanowią – 410.427,52 zł (w tym wydatki majątkowe: 122.388,58 zł),

- p) kulturę i ochronę dziedzictwa narodowego – 476.874,63 zł (w tym wydatki majątkowe: 105.625,01 zł),
- q) kulturę fizyczną i sport stanowią – 77.302,03 zł (w tym wydatki majątkowe: 23.172,00 zł).
3. Deficyt budżetu gminy wynosi – 2.578.824,28 zł.
4. Łączna kwota długu na koniec 2008 r. wynosi 4.784.988,00 zł.

5. Przychody Gminnego Funduszu Ochrony Środowiska i Gospodarki Wodnej zrealizowano w kwocie – 61.347,63 zł, a wydatki w kwocie 54.377,84 zł (przy stanie środków obrotowych na początek roku w wysokości 163.589,64 zł oraz na koniec roku – 170.559,43 zł).

6. Przychody Zakładu Budżetowego zrealizowano w kwocie – 1.828.022,01 zł, natomiast wydatki w kwocie – 1.813.514,35 zł.

7. Dochody własne jednostek oświatowych zrealizowano w kwocie – 180.006,59 zł, natomiast wydatki poniesione z rachunków dochodów własnych zrealizowano w kwocie – 174.458,54 zł.

8. Przychody Gminnej Biblioteki w Łysomicach wynoszą 270.041,36 zł natomiast koszty wynoszą 269.452,64 zł.

9. Przychody Samodzielnego Publicznego Zakładu Opieki Zdrowotnej w Łysomicach zrealizowano w wysokości 1.229.419,18 zł, natomiast koszty w wysokości 1.184.605,63 zł.

§ 2.1. Przedstawić sprawozdanie z wykonania budżetu Radzie Gminy.

2. Przekazać sprawozdanie opisowe z wykonania budżetu za 2008 r. Regionalnej Izbie Obrachunkowej w Bydgoszczy celem zaopiniowania.

§ 3. Zarządzenie wychodzi w życie z dniem podpisania i podlega publikacji w Dzienniku Urzędowym Województwa Kujawsko-Pomorskiego.

Wójt Gminy
Piotr Kowal

648

**ZARZĄDZENIE Nr 7/2009
WÓJTA GMINY ŚWIEDZIEBNA
z dnia 19 marca 2009 r.**

w sprawie przedłożenia Radzie Gminy Świdziebnia i Regionalnej Izbie Obrachunkowej w Bydgoszczy sprawozdania rocznego z wykonania budżetu gminy za 2008 r.

Na podstawie art. 30 ust. 2 pkt 4 ustawy z dnia 8 marca 1990 r. o samorządzie gminnym (Dz.U. z 2001 r. Nr 142, poz. 1591 z późn. zm.) oraz art. 199 ust. 1 i 2 ustawy z dnia 30 czerwca 2005 r. o finansach publicznych (Dz.U. Nr 249, poz. 2104 z późn. zm.) zarządzam, co następuje:

§ 1. Przyjąć sprawozdanie roczne z wykonania budżetu gminy za 2008 r., stanowiące załącznik do zarządzenia, które w szczególności zawiera:

- 1) dochody: plan - 13.812.591,43 zł, wykonanie - 14.050.881,68 zł, 101,73%, w tym:
z dotacji celowych na zadania zlecone i dofinansowanie zadań własnych: plan - 3.854.075,00 zł, wykonanie - 3.723.573,44 zł, 96,61%;
- 2) wydatki: plan - 14.062.591,43 zł, wykonanie - 13.658.267,02 zł, 97,12%, w tym:
z dotacji celowych na zadania zlecone i dofinansowanie zadań własnych: plan - 3.854.075,00 zł, wykonanie - 3.723.573,44 zł, 96,61%
 - a) wydatki bieżące:
plan - 12.677.807,43 zł, wykonanie - 12.276.160,90 zł, 96,83%;
 - b) wydatki majątkowe:
plan - 1.384.784,00 zł, wykonanie - 1.382.106,12 zł, 99,81%;
- 3) wynik finansowy:
plan - 250.000,00 zł, wykonanie - 392.614,66 zł;
- 4) przychody:
plan - 812.000,00 zł, wykonanie - 825.612,72 zł, 101,68%;
- 5) rozchody:
plan - 562.000,00 zł, wykonanie - 549.162,60 zł, 97,92%;
- 6) należności jednostki budżetowej - 370.210,95 zł;
- 7) zobowiązania jednostki budżetowej - 1.880.383,96 zł, w tym: długoterminowe kredyty i pożyczki - 1.302.374,47 zł.

§ 2. Przedłożyć sprawozdanie roczne z wykonania budżetu gminy za 2008 r. Radzie Gminy Świdziebnia i Regionalnej Izbie Obrachunkowej w Bydgoszczy.

§ 3. Zarządzenie wchodzi w życie z dniem podjęcia.

§ 4. Zarządzenie podlega ogłoszeniu na tablicy ogłoszeń w Urzędzie Gminy Świdziebnia oraz publikacji w Dzienniku Urzędowym Województwa Kujawsko-Pomorskiego.

Wójt
Szymon Zalewski

649

**ZARZĄDZENIE Nr 9/09
STAROSTY TORUŃSKIEGO
z dnia 19 marca 2009 r.**

w sprawie ustalenia średniego miesięcznego kosztu utrzymania mieszkańca w Domach Pomocy Społecznej powiatu toruńskiego.

Na podstawie art. 60 ust. 2 pkt 2 i ust. 3 oraz art. 152 ust. 6 ustawy z dnia 12 marca 2004 r. o pomocy społecznej (Dz.U. z 2008 r. Nr 115, poz. 728 z późn. zm.) zarządzam, co następuje:

§ 1. Ustalam średni miesięczny koszt utrzymania mieszkańca w:

- 1) Domu Pomocy Społecznej w Pigży – 2.296,68 zł;
- 2) Domu Pomocy Społecznej w Browinie – 2.376,66 zł;
- 3) Domu Pomocy Społecznej „Dom Kombatanta” w Dobrzejewicach – 2.169,06 zł;
- 4) Domu Pomocy Społecznej w Wielkiej Nieszawce – 2.176,81 zł.

§ 2. Zarządzenie podlega ogłoszeniu w Dzienniku Urzędowym Województwa Kujawsko-Pomorskiego.

Starosta
Miroslaw Graczyk

650

**ZARZĄDZENIE Nr 10/09
STAROSTY TORUŃSKIEGO
z dnia 19 marca 2009 r.**

w sprawie ustalenia średniego miesięcznego kosztu utrzymania dziecka w Placówce Opiekuńczo-Wychowawczej w Głuchowie.

Na podstawie art. 86 ust. 7 ustawy z dnia 12 marca 2004 r. o pomocy społecznej (Dz.U. z 2008 r. Nr 115, poz. 728 z późn. zm.) zarządzam, co następuje:

§ 1. Ustalam średni miesięczny koszt utrzymania dziecka w Placówce Opiekuńczo-Wychowawczej w Głuchowie w wysokości 2.920,96 zł.

§ 2. Zarządzenie podlega ogłoszeniu w Dzienniku Urzędowym Województwa Kujawsko-Pomorskiego i wchodzi w życie od następnego miesiąca przypadającego po miesiącu, w którym zostało opublikowane.

Starosta
Miroslaw Graczyk

651

**INFORMACJA
WOJTA GMINY KSIĄŻKI**

w złotych

Wyszczególnienie	Plan po zmianach na 2008 r.	Wykonanie na 31.12.2008 r.	% wykonania	Struktura wykonania
1	2	3	4	5
Dochody ogółem:	12 530 709	12 511 106,35	99,84	100,00
z tego:				
1) Dochody własne gminy	3 661 997	3 734 517,81	101,98	29,85
a) środki bezzwrotne z Unii Europejskiej	0	0,00	0,00	0,00

z dnia 20 marca 2009 r.

o przebiegu wykonania budżetu gminy Książki za 2008 r.

Budżet dla gminy Książki na 2008 r. uchwalony został przez Radę Gminy dnia 26 lutego 2008 r. Dochody zaplanowane zostały w wysokości 13.120.599 zł, a wydatki 14.560.677 zł – deficyt wynosił 1.440.078 zł, który postanowiono sfinansować kredytami i pożyczkami oraz nadwyżką z lat ubiegłych.

W wyniku zmian dokonanych w budżecie w ciągu br. (8 razy uchwałami Rady i 14 razy zarządzeniami Wójta) budżet na dzień 31 grudnia wynosił odpowiednio: dochody – 12.530.709 zł, wydatki 13.816.262 zł. Planowany deficyt zmniejszono o kwotę 154.525 zł. Zmniejszenie planu dochodów i wydatków budżetowych o kwotę 589.890 zł w stosunku do kwot zatwierdzonych przez Radę Gminy w dniu 26 lutego 2008 r. nastąpiło głównie z tytułu: - rezygnacji z planowanych inwestycji w związku z brakiem możliwości pozyskania dotacji z budżetu unii europejskiej.

Realizacja budżetu po stronie dochodów postanowiła osiągnąć zaplanowane dochody w wysokości 12.511.106,35 zł, co stanowi 99,84% planu, natomiast wykonanie wydatków wynosi 13.361.044,14 zł, tj. 96,71% planu. Na koniec roku budżet zmyka się nadwyżką wolnych środków pozostających z rozliczeń bankowych na rynku krajowym 435.614,86 zł.

Oceniając wykonanie budżetu na koniec roku należy wziąć pod uwagę, iż realizacja dochodów i wydatków nie musi wynosić 100%.

Stopień realizacji dochodów z poszczególnych źródeł zależy od kondycji finansowej podatników, jak również od terminów realizacji zaplanowanych zadań, w których dochody te powinny wpływać. Podobnie przedstawia się realizacja wydatków. W przypadku wydatków bieżących realizowane są one równomiernie na przestrzeni całego roku np. wynagrodzenia i pochodne oraz wydatki rzeczowe. Natomiast wydatki inwestycyjne – poziom ich wykonania uzależniony jest od przygotowania procesu inwestycyjnego i długości terminów realizacji prac inwestycyjnych.

Plan budżetu i jego wykonanie za 2008 r. w układzie syntetycznym przedstawia się następująco:

b) podatki i opłaty lokalne	1 399 348	1 419 118,01	101,41	11,35
c) udział w podatku dochodowym od osób fizycznych (PIT)	727 340	770 328,00	105,91	6,16
d) udział w podatku dochodowym od osób prawnych (CIT)	7 000	6 378,30	91,12	0,05
e) dochody z majątku	90 000	88 979,65	98,87	0,71
f) wpływy z usług (woda, kanalizacja i inne)	1 271 936	1 269 180,32	99,78	10,14
g) pozostałe dochody	166 373	180 533,53	108,51	1,44
2) Subwencja ogólna	5 096 867	5 096 867,00	100,00	40,74
a) część oświatowa	3 083 294	3 083 294,00	100,00	24,64
b) część wyrównawcza	1 934 218	1 934 218,00	100,00	15,46
c) część równoważąca	79 355	79 355,00	100,00	0,64
3) Dotacje celowe z budżetu państwa	3 312 245	3 220 121,54	97,22	25,74
a) na zadania zlecone	2 401 404	2 396 197,99	99,78	19,15
b) na zadania własne	908 341	821 423,55	90,43	6,57
c) na podstawie porozumień	2 500	2 500,00	100,00	0,02
4) Dotacje celowe otrzymane od Sejmiku Województwa	459 600	459 600	100,00	3,67
Wydatki ogółem	13 816 262	13 361 044,14	96,70	100,00
z tego:				
1) wydatki bieżące	11 886 056	11 455 686,99	96,38	85,74
w tym:				
- wynagrodzenia i pochodne	4 542 835,40	4 482 989,07	96,68	33,55
- dotacje	366 938	358 447,17	97,69	2,68
- obsługa długu	120 000	111 481,58	92,90	0,83
2) wydatki majątkowe:	1 930 206	1 905 357,15	98,71	14,26
w tym: inwestycje	1 930 206	1 905 357,15	98,71	14,26

Wójt Gminy
Jerzy Polcyn

652

**INFORMACJA
PREZYDENTA MIASTA WŁOCŁAWEK
z dnia 23 marca 2009 r.**

w sprawie zestawienia danych dotyczących czynszów najmu lokali mieszkalnych nienależących do publicznego zasobu mieszkaniowego za 2008 r. położonych na obszarze gminy miasto Włocławek.

Zestawienie danych dotyczących czynszów najmu lokali mieszkalnych nienależących do publicznego zasobu mieszkaniowego za I półrocze 2008 r. położonych na obszarze gminy miasto Włocławek

I półrocze

Stawki czynszu za 1 m ² powierzchni użytkowej lokalu											
Powierzchnia lokalu	Standard lokalu	Budynek wybudowany w latach, przy uwzględnieniu jego stanu technicznego									
		do 1918 r.		1919-1945		1946-1970		1971-2002		po 2002 r.	
		zły*	dobry	zły	dobry	zły	dobry	zły	dobry	zły	dobry
Poniżej 40 m ²	A			4,00			1) 2,25 2) 5,80		2,25		6,73
	B	1) 2,10 2) 4,50	1) 2,42 2) 6,90	3,01	1) 2,00 2) 5,69				7,02	6,41	
	C				2,86						
40 m ² do 60 m ²	A						1) 2,25 2) 5,80		1) 2,25 1) 6,16		6,73
	B	1) 2,10 2) 4,50	1) 2,5 2) 7,00	1) 3,01 2) 4,83	1) 2,00 2) 6,33						
	C				1) 2,60 2) 2,99						
Powyżej 60 m ² do 80 m ²	A						5,80		1) 4,95 2) 6,79		6,73
	B	1) 2,10 2) 4,50	1) 1,23 2) 6,11		1) 2,67 2) 5,00				1) 3,20 2) 3,33	6,41	
	C				2,86						
Powyżej 80 m ²	A								3,33		
	B	1) 2,10 2) 4,50	1) 2,68 2) 5,00		1) 2,03 2) 4,00						
	C										

II półrocze

Stawki czynszu za 1 m ² powierzchni użytkowej lokalu											
Powierzchnia lokalu	Standard lokalu	Budynek wybudowany w latach, przy uwzględnieniu jego stanu technicznego									
		do 1918 r.		1919-1945		1946-1970		1971-2002		po 2002 r.	
		zły*	dobry	zły	dobry	zły	dobry	zły	dobry	zły	dobry
Poniżej 40 m ²	A						1) 2,90 2) 20,04		1) 2,65 2) 9,21		1) 6,73 2) 7,48
	B	1) 6,29 2) 6,87	1) 2,42 2) 5,50	3,01	1) 2,00 2) 5,69		17,18		1) 10,05 2) 20,85		
	C				1) 2,86 2) 5,50						
40 m ² do 60 m ²	A						1) 3,25 2) 26,98		1) 2,90 2) 7,42		1) 6,73 2) 7,48
	B	1) 4,80 2) 5,45	1) 2,50 2) 5,50	1) 3,01 2) 4,83	1) 2,00 2) 6,33				1) 3,20 2) 20,42		
	C				1) 2,55 2) 3,70						
Powyżej 60 m ² do 80 m ²	A		3,06				10,72		1) 2,65 2) 14,78		1) 6,73 2) 7,48
	B	1) 6,29 2) 11,27	1) 1,23 2) 4,50		1) 2,67 2) 5,00				1) 3,20 2) 7,54		
	C				2,86						
Powyżej 80 m ²	A								18,53		
	B		1) 2,68 2) 5,00		1) 2,03 2) 4,50						
	C										

A - standard wysoki (wyposażenie w instalację centralnego ogrzewania oraz korzystna lokalizacja budynku),

B - standard średni (wyposażenie w instalację centralnego ogrzewania, ale niekorzystna lokalizacja budynku lub brak instalacji centralnego ogrzewania),

C - standard niski (brak instalacji wodociągowo-kanalizacyjnej),

- * - budynek wymaga remontu,
1)** stawka czynszu najniższa; średnia z najniższych stawek
w przypadku większej liczby stawek,
2) stawka czynszu najwyższa; średnia z najwyższych stawek
w przypadku większej liczby stawek.

Prezydent Miasta
Andrzej Pałucki

653

**INFORMACJA
BURMISTRZA TUCHOLI
z dnia 26 marca 2009 r.**

**w sprawie zestawienia danych dotyczących czynszów
najmu lokali mieszkalnych nienależących do
publicznego zasobu mieszkaniowego za 2008 r.
położonych na obszarze gminy Tuchola.**

**Zestawienie danych dotyczących czynszów najmu lokali mieszkalnych nienależących do publicznego zasobu
mieszkaniowego za 2008 r. położonych na obszarze gminy Tuchola**

Stawki czynszu za 1 m ² powierzchni użytkowej lokalu											
Powierzchnia lokalu	Standard lokalu	Budynek wybudowany w latach, przy uwzględnieniu jego stanu technicznego									
		Do 1918 r.		1919-1945		1946-1970		1971-2002		Po 2002 r.	
		zły*	dobry	zły	dobry	zły	dobry	zły	dobry	zły	dobry
Poniżej 40 m ²	A	1)**... 2)...	1) 7,50 2) 16,00		1) 6,36 2) 10,47				1) 4,36 2) 7,86		1) 9,72 2) 15,91
	B	1) 3,50 2) 10,22	1) 2,50 2) 13,88		1) 4,28 2) 9,25	4,00			1) 0,80 2) 8,87		1) 7,84 2) 9,09
	C		12,50	10,22							
40 m ² do 60 m ²	A		1) 8,00 2) 8,19		1) 7,55 2) 9,00		1) 2,70 2) 7,50		1) 2,53 2) 9,03		1) 9,00 2) 10,00
	B	1) 1,30 2) 4,99	1) 2,50 2) 9,50	1) 3,30 2) 6,25	1) 4,28 2) 10,00	3,50		0,55	1) 0,80 2) 6,41		1) 5,38 2) 8,75
	C			1) 5,24 2) 6,10							
Powyżej 60 m ² do 80 m ²	A		5,33		6,00		2,06		1) 4,44 2) 8,25		
	B	1) 1,54 2) 4,99	1) 2,50 2) 8,00	3,50		1) 2,12 2) 3,27		0,55	0,80		
	C										
Powyżej 80 m ²	A		3,00		6,00				1) 3,77 2) 10,05		
	B		1) 2,00 2) 8,00								
	C										

b) II półrocze

Stawki czynszu za 1 m ² powierzchni użytkowej lokalu											
Powierzchnia lokalu	Standard lokalu	Budynek wybudowany w latach, przy uwzględnieniu jego stanu technicznego									
		Do 1918 r.		1919-1945		1946-1970		1971-2002		Po 2002 r.	
		zły*	dobry	zły	dobry	zły	dobry	zły	dobry	zły	dobry
Poniżej 40 m ²	A	1)**... 2)...			10,00						1) 9,72 2) 15,91
	B		1) 3,32 2) 13,89						12,50		1) 8,57 2) 10,61

	C	1) 1,30 2) 7,39								
40 m ² do 60 m ²	A				1) 7,55 2) 9,00					1) 9,00 2) 10,00
	B		1) 3,71 2) 6,90					1) 6,41 2) 12,00		1) 5,91 2) 8,75
	C									
Powyżej 60 m ² do 80 m ²	A				6,00					
	B		1) 4,29 2) 6,94					6,00		
	C	0,65								
Powyżej 80 m ²	A				6,00					
	B									
	C									

- A - standard wysoki (wyposażenie w instalację centralnego ogrzewania oraz korzystna lokalizacja budynku),
 B - standard średni (wyposażenie w instalację centralnego ogrzewania, ale niekorzystna lokalizacja budynku lub brak instalacji centralnego ogrzewania),
 C - standard niski (brak instalacji wodociągowo-kanalizacyjnej),
 * - budynek wymaga remontu,
 1)** stawka czynszu najniższa; średnia z najniższych stawek w przypadku większej liczby stawek,
 2) stawka czynszu najwyższa; średnia z najwyższych stawek w przypadku większej liczby stawek.

654

**INFORMACJA
BURMISTRZA MIASTA SZUBIN
z dnia 27 marca 2009 r.**

w sprawie zestawienia danych dotyczących czynszów najmu lokali mieszkalnych nienależących do publicznego zasobu mieszkaniowego za 2008 r. położonych na obszarze gminy Szubin.

Zestawienie danych dotyczących czynszów najmu lokali mieszkalnych nienależących do publicznego zasobu mieszkaniowego za 2008 r. położonych na obszarze gminy Szubin

Stawki czynszu za 1 m ² powierzchni użytkowej lokalu**												
powierzchnia lokalu	standard lokalu		budynek wybudowany w latach, przy uwzględnieniu jego stanu technicznego									
			do 1918 r.		1919-1945		1946-1970		1971-2002		po 2002 r.	
			zły*	dobry	zły	dobry	zły	dobry	zły	dobry	zły	dobry
poniżej 40 m ²	A	1)**								8,00 zł	8,00 zł	
		2)							8,00 zł	8,00 zł		
	B	1)			3,20 zł							
		2)			4,45 zł							
	C	1)										
		2)										
40 m ² do 60 m ²	A	1)							8,00 zł	8,00 zł		
		2)						8,00 zł	8,00 zł			
	B	1)			3,36 zł							
		2)			4,10 zł							
	C	1)										
		2)										
powyżej 60 m ² do 80 m ²	A	1)							8,00 zł	8,00 zł		
		2)						8,00 zł	8,00 zł			
	B	1)			3,29 zł							
		2)			3,56 zł							

	C	1)										
		2)										
powyżej 80 m ²	A	1)							8,00 zł		8,00 zł	
		2)							8,00 zł		8,00 zł	
	B	1)			3,29 zł							
		2)			3,29 zł							
	C	1)										
		2)										

A – standard wysoki (wyposażenie w instalację centralnego ogrzewania oraz korzystna lokalizacja budynku),

B – standard średni (wyposażenie w instalację centralnego ogrzewania, ale niekorzystna lokalizacja budynku lub brak instalacji centralnego ogrzewania),

C – standard niski (brak instalacji wodno-kanalizacyjnej),

* - budynek wymaga remontu,

1)** stawka czynszu najniższa, średnia z najniższych stawek w przypadku większej liczby stawek,

2) stawka czynszu najwyższa, średnia z najwyższych stawek w przypadku większej liczby stawek.

z up. Burmistrza
Zastępcą Burmistrza
Mariusz Piotrkowski

655

**INFORMACJA
WÓJTA GMINY WARLUBIE
z dnia 27 marca 2009 r.**

w sprawie zestawienia danych dotyczących czynszów najmu lokali mieszkalnych nienależących do publicznego zasobu mieszkaniowego za 2008 r. położonych na obszarze gminy Warlubie.

Zestawienie danych dotyczących czynszów najmu lokali mieszkalnych nienależących do publicznego zasobu mieszkaniowego za 2008 r. położonych na obszarze gminy Warlubie

		Stawki czynszu 1 m ² powierzchni użytkowej									
Powierzchnia lokalu	Standard lokalu	Budynek wybudowany w latach, przy uwzględnieniu jego stanu technicznego									
		do 1918 r.		1919-1945		1946-1970		1971-2002		po 2002 r.	
		zły***	dobry	zły	dobry	zły	dobry	zły	dobry	zły	dobry
poniżej 40 m ²	A	1)****									
	B	2)...									
	C	2,00				2,00					
40 m ² do 60 m ²	A		2,00								
	B	2,00						4,30			
	C										
powyżej 60 m ² do 80 m ²	A										
	B							4,30			
	C										
powyżej 80 m ²	A		2,00								
	B	2,00									
	C	2,00	2,00								

A – standard wysoki (wyposażenie w instalację centralnego ogrzewania oraz korzystna lokalizacja budynku),

B – standard średni (wyposażenie w instalację centralnego ogrzewania, ale niekorzystna lokalizacja budynku lub brak instalacji centralnego ogrzewania),

C – standard niski (brak instalacji wodno-kanalizacyjnej),

* - budynek wymaga remontu,

1)** stawka czynszu najniższa, średnia z najniższych stawek w przypadku większej liczby stawek,

2) stawka czynszu najwyższa, średnia z najwyższych stawek w przypadku większej liczby stawek.

Sprzedaż Dziennika odbywa się w stałych punktach sprzedaży oraz w systemie prenumeraty w siedzibie Kujawsko-Pomorskiego Urzędu Wojewódzkiego w Bydgoszczy i w Delegaturach Urzędu w Toruniu i we Włocławku
Cena brutto prenumeraty na okres jednego półrocza wynosi 741 zł, a prenumeraty rocznej 1482 zł

Zbiory Dzienników Urzędowych wraz ze skorowidzami wyłożone są do powszechnego wglądu w siedzibie Kujawsko-Pomorskiego Urzędu Wojewódzkiego w Bydgoszczy ul. Jagiellońska 3 pok. 28 oraz 150 w godzinach pracy Urzędu

Wydawca: Wojewoda Kujawsko-Pomorski

Redakcja i skład: Wydział Nadzoru i Kontroli - Redakcja Dziennika Urzędowego
Kujawsko-Pomorskiego Urzędu Wojewódzkiego w Bydgoszczy
ul. Jagiellońska 3, 85-950 Bydgoszcz
tel. 3497277, e-mail: dziennik@uwoj.bydgoszcz.pl

Skład, druk i rozpowszechnianie: Zakład Obsługi Kujawsko-Pomorskiego Urzędu Wojewódzkiego w Bydgoszczy
ul. Jagiellońska 3, 85-950 Bydgoszcz
tel. 3497291, e-mail: dziennik.druk@uwoj.bydgoszcz.pl

Tłoczono z polecenia Wojewody Kujawsko-Pomorskiego w Zakładzie Obsługi Kujawsko-Pomorskiego Urzędu Wojewódzkiego w Bydgoszczy
ul. Jagiellońska 3, 85-950 Bydgoszcz

ISSN 1508-4752

Cena brutto 9,12 zł (w tym 7% VAT)